

Réunion de rentrée des classes de CM2

Mardi 24 septembre 2019



PRÉSENTATION DU C.P.F



Le Collège Protestant Français est un établissement scolaire de droit libanais géré par l'association Présence Protestante Française au Liban (PPFL) en convention avec l'Agence pour l'Enseignement Français à l'Etranger (AEFE),



Anis Nassif,
président de la PPFL



Olivier Gautier
proviseur du CPF



PRÉSENTATION DU C.P.F



M. Jacques PAUL
D.A.F du C.P.F



Mme Lina El Khal
Censeur



M. Christophe Personnettaz
Proviseur Adjoint



LE COMITÉ DES PARENTS



Le comité organise de nombreuses activités culturelles et sociales (chasse au œufs, spectacle de Noël, kermesse...), des conférences (« intimidation »), ou la semaine verte.
Les élus sont présents aux différentes commissions ainsi que dans les instances (conseil d'établissement, conseil d'école)



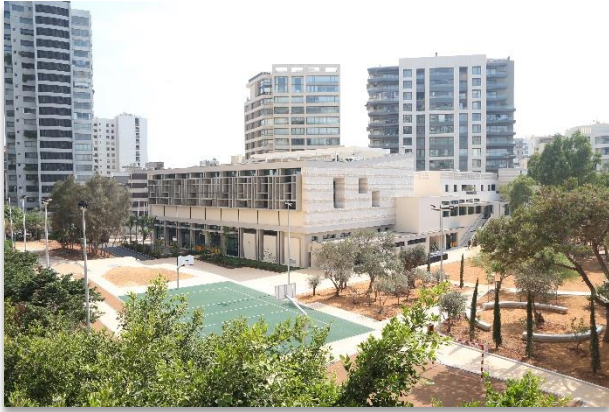
LE COMITÉ DES ANCIENS



Chaque année, le comité publie le « temps de pause », rétrospective en photos de l'année scolaire. Il organise des rencontres conviviales avec les anciens élèves du C.P.F, le tournoi sportif.



LES NOUVEAUX ÉQUIPEMENTS





La nouvelle organisation scolaire :

**six périodes les lundis, mardis
et jeudis**

**Cinq périodes les mercredis
et vendredis**



Les nouveaux horaires



Lundi, Mardi, Jeudi		
7h25	Ouverture des portes	0h10
7h40	Début de la 1 ^{ère} période	1h
8h40	Début de la 2 ^{ème} période	1h
9h40	Récréation du matin	0h20
10h00	Début de la 3 ^{ème} période	1h
11h00	Début de la 4 ^{ème} période	1h
12h00	Pause Méridienne	1h20
13h20	Début de la 5 ^{ème} période	1h
14h20	Début de la 6 ^{ème} période	1h
15h20	Fin des cours pour toutes les classes	





Les nouveaux horaires

Mercredi et vendredi		
7h25	Ouverture des portes	0h10
7h40	Début de la 1 ^{ère} période	1h
8h40	Début de la 2 ^{ème} période	1h
9h40	Début de la 3 ^{ème} période	1h
10h40 à 11h10	Récréation	0h30
11h10	Début de la 4 ^{ème} période	1h
12h10	Début de la 5 ^{ème} période	1h
13h10	Fin des cours pour toutes les classes	



La pause méridienne:

12h/13h20

Lundi, mardi, jeudi



Un nouvel espace



La responsable de la pause méridienne : Zeina Khoury



Des menus élaborés
par Cat&mouth

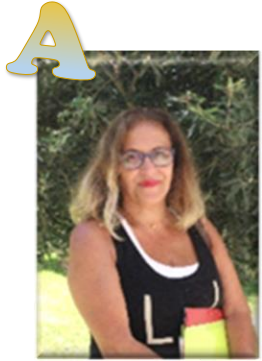




L' équipe pédagogique en CM2



Les enseignants de Français CM2:



Mme Ogden-Smith May



Mme Grossman Dina



Mme Chevalier Christine



M. Heurtier Erwann
Coordinateur de niveau et de cycle



Mme Sahar Hamze



Les enseignantes d'arabe en CM2:



Mme Abou Zahab Maya



Mme Taghlibi Fatima



Mme Bourgi Ghina



Mme Jamal Joumana



Mme Fayda Hadi,
Arabe dispensé



Les autres membres de l'équipe pédagogique



**Chogig
Der Ghougassian**



**George
Imad**



**Samar
Koujou**



**Nathalie
Fikani**





Livréal et les réunions parents/ enseignants



LIVRET SCOLAIRE NUMÉRIQUE

Livréal est un livret scolaire en ligne destiné aux professeurs des écoles et communiqué aux parents d'élèves.

Les parents peuvent retrouver les évaluations de leur enfant scolarisé ainsi que les compétences étudiées en classe. A cette occasion les parents prennent connaissance des appréciations individuelles et signent le bulletin électronique.



The screenshot shows the 'livréal' website interface. At the top, it says 'Livret scolaire numérique pour le primaire Année scolaire 2014-2015'. On the left, there are three menu items: 'ANNEE SCOLAIRE EN COURS', 'ANNEES SCOLAIRES ANTERIEURES', and 'MA FICHE PERSO'. The main content area is titled 'BULLETINS ET BILANS SCOLAIRES' and lists four periods. Each period has links for 'Bulletin ->' and 'Bilan ->', with a red arrow pointing to the 'SIGNER ce bulletin' link. A yellow callout box says 'En cliquant sur le logo, vous pouvez consulter le bulletin de votre enfant et/ou l'enregistrer sur ordinateur ou tablette.' Another yellow callout box says 'IMPORTANT ! A chaque période, n'oubliez pas de signer le bulletin !! Merci.' At the bottom left, a yellow callout box says 'En cliquant sur cet onglet, vous pouvez enregistrer votre adresse mail et personnaliser votre mot de passe.'

BULLETINS ET BILANS SCOLAIRES	
Période 1 :	Bulletin -> SIGNER ce bulletin Bilan -> SIGNER ce bulletin
Période 2 :	Bulletin -> SIGNER ce bulletin Bilan -> SIGNER ce bulletin
Période 3 :	Bulletin -> SIGNER ce bulletin Bilan -> SIGNER ce bulletin
Période 4 :	à partir du 05-07-2015



La remise des livrets

Deux rendez vous:

- Fin janvier 2020
- Fin juin 2020



La Rencontre Parents Enseignants a permis à tous de pouvoir faire le bilan du premier semestre et un bilan annuel



.... Et toujours l'heure hebdomadaire réservée à l'accueil individuel des parents



Les attendus de fin de CM2



B.O .du 29/05/2019

ANNEXE 9 - FRANÇAIS	
ATTENDUS DE FIN D'ANNÉE DE CM2	
LANGAGE ORAL	
Écouter pour comprendre un message oral, un propos, un discours, un texte lu	
Ce que sait faire l'élève	
<ul style="list-style-type: none"> Il soutient une attention longue (15 minutes environ) en vue d'une restitution orale de l'essentiel d'un message ou d'un texte entendu. En fonction des différents genres de discours entendus (écrit, compte rendu, exposé...), il adapte son écoute de façon à privilégier les informations importantes, repérer leurs enchaînements et les relier en relation avec les informations implicites. Il identifie les effets des éléments vocaux et gestuels dans un discours. Dans le cadre d'une écoute guidée par le professeur, il leve les difficultés de compréhension rencontrées. 	
Exemples de réussite	
<ul style="list-style-type: none"> Il reformule les informations entendues en répondant aux questions : Qui ? Quel ? Quand ? Où ? Comment ? Pourquoi ? Il prend des notes sur la base d'écoutes répétées et prend appui sur le brelage ou les représentations entendues pour montrer qu'il a compris. Il repère les éléments qui lui permettent de lever l'implicite pour les relier en relation. Il indique les éléments vocaux et les postures qui l'aident à comprendre le message. 	
Parler en prenant en compte son auditoire	
Ce que sait faire l'élève	
<ul style="list-style-type: none"> Il utilise des techniques liées à la voix et au corps pour être compris et susciter l'attention de son auditoire. Il prend la parole en s'adressant sur une note. Il met en voix, seul ou avec des camarades, des textes narratifs plus complexes. 	
Exemples de réussite	
<ul style="list-style-type: none"> Il analyse sa prestation au moyen d'enregistrements numériques, et s'exerce pour l'améliorer. Il présente une démarche d'investigation, un travail de projet sur les variations de la voix et de ses gestes pour convaincre l'auditoire d'un auditoire élargi. Il explicite la démarche et tire une conclusion. Il s'appuie peu sur le texte qu'il a lui-même rédigé pour illustrer ses propos lors de la prise de parole. Il met en voix un extrait de roman étudié en classe. 	
Participer à des échanges dans des situations diversifiées (séances d'apprentissage ordinaire, séances de régulation de la vie de classe, jeux de rôles improvisés ou préparés)	
Ce que sait faire l'élève	
<ul style="list-style-type: none"> Dans le cadre d'échanges, il réagit aux propos de ses camarades pour les approuver ou donner un point de vue différent en relation avec le sujet abordé. Il appuie sa prise de parole sur le matériel linguistique travaillé en classe, notamment les expressions et formulations relatives à l'affirmation d'un point de vue. 	

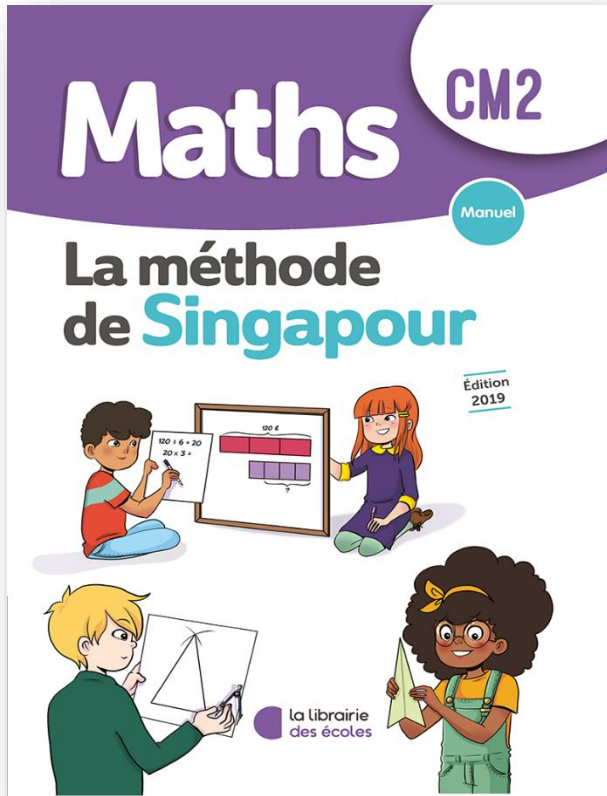
- Nouveauté :
Textes officiels du ministère français de l'éducation nationale cadrant les compétences et connaissances de la fin du CM2 en français et mathématiques



Les nouvelles dispositions pédagogiques



La méthode de Singapour



Une même méthode du CP au CM2 :
mêmes outils, mêmes démarches.

Formation des enseignants à cette
nouvelle méthode.



L' enseignement de l' anglais



La nouveauté en CM2 :

- une seule enseignante pour tout le niveau: Allison Nasser
- Un heure par ½ groupe en plus de l'heure hebdomadaire

→ *Renforcer et valoriser la place de l'oral*



L' enseignement des arts plastiques

La nouveauté en CM2 :

- Une heure par semaine

→ Se préparer à la 6^{ème}



**Chogig
Der Ghougassian**



L' enseignement bilingue

- Une période dédiée à la co-intervention, sous l'égide de la coordinatrice de la langue arabe Mme Louma Thomé



Exemples d'activités
en 2018/19:

Les proverbes et
dictons en arabe et en
français



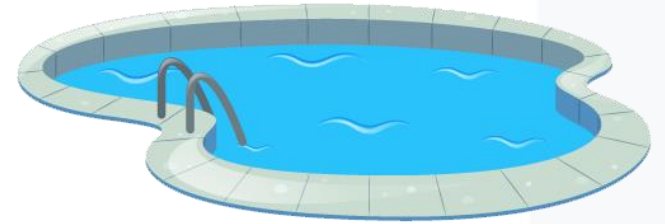
L'apprentissage de la natation

La nouveauté en CM2 :

Deux créneaux, les jeudis, dévolus aux quatre classes de CM2

→ Savoir nager avant l'entrée en 6^{ème}

→ un référent Erwann Heurtier

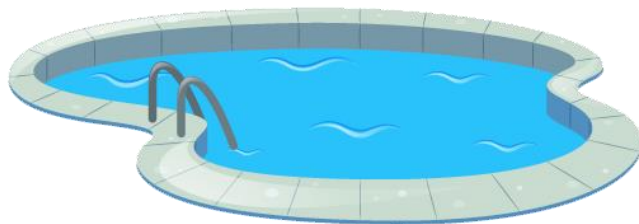


L'apprentissage de la natation

- **CM2C** : du 17/10 au 12/12 - 8 séances
- **CM2B** : du 19/12 au 13/02 - 7 séances
- **CM2A** : du 27/02 au 30/04 - 8 séances
- **CM2D** : du 07/05 au 25/06 - 8 séances



Reine ALAMEH,
Maître nageur



La liaison école collège



Les projets en commun: la dictée



Des binômes CM2/6° pour réussir la dictée



Le C.C.C.

Les élèves de CM2 se rendront une fois par semaine au C.C.C





COLLEGE PROTESTANT FRANÇAIS
Beyrouth, Liban

CARNET DE CORRESPONDANCE
NIVEAU CM1 - CM2

Année scolaire
2019/2020

NOM:

PRENOM:

CLASSE:



PRONOTE



➤ *Les devoirs :*

- les élèves disposent d'un agenda comme au secondaire
- Le cahier de texte est en ligne sur pronote (en français et en arabe).

PRONOTE



Les projets en commun: le printemps poétique



C'est tout le cycle de consolidation qui s'engage dans ce projet.



Le lancer des tabliers



Cela marque la fin des huit années passées à l'école primaire....



Les classes transplantées



Les modalités



- Séjours validés en conseil d'établissement
- Réunion de présentation en novembre
- Engagement des familles, 80% (seuil minimal)
- Une charte des séjours qui encadrent l'organisation et le rôle de chacun



Patrimoine , Sète, CM2 A du 11 au 18 mai

Centre d'accueil de le Lazaret (à proximité de Sète)
dans un parc de 3 hectares



PATRIMOINE , les châteaux de la Loire, CM2 B du 28 mars au 4 avril

Centre d'accueil de la Saulaie à
Chédigny



Une nature sauvage



Les châteaux de la Loire,
patrimoine mondial de l'UNESCO



Cinéma sur la côte de Nacre, CM2 C du 02 au 09 avril

La côte de Nacre

Le centre d'hébergement,
les aigues marines à Grandcamp Maisy



ROBOTIQUE ET MULTISPORT EN CM2 D du 21 au 30 avril

Centre sportif de Sillé le Guillaume



VTT, tri à l'arc au cœur
d'une nature préservée



Découvrir la robotique



L' infirmerie au C.P.F.





- **L'infirmierie : Mesdames Samar Issa , Yasmine Nahas et Wassim Nsouli**



La communication

La **communication** entre l' infirmerie et les parents s' effectue :
oralement par visite à l' infirmerie ou par téléphone
ou
par écrit à travers le cahier de correspondance.

- Les visites à l' infirmerie sont documentées sur le cahier de correspondance . Les familles seront contactées par téléphone pour les cas sérieux.



l'enfant visitant l' infirmerie sera examiné par l' infirmière qui décidera de la nécessité de son retour à la maison. Aucun élève fiévreux ne pourra regagner sa classe.

- Afin d' assurer la sécurité de l' élève, les parents sont invités à tenir l' infirmière informée de toute modification de l' état de santé de l' enfant en cours d' année.
- En cas de nécessité d' administration de traitement ponctuel à l' école , un mot écrit sur le cahier de correspondance ainsi qu' une ordonnance médicale seront nécessaires. Le médicament doit parvenir à l' infirmerie à travers une personne adulte.



Rapports Médicaux et Médicaments

- Prière de transmettre tout rapport médical directement à l' infirmerie. Ne pas le confier à l' enseignant (e).
- Pour des raisons de sécurité , éviter de mettre des médicaments dans le sac de votre enfant. Le faire déposer par un adulte directement chez l' infirmière.



Absences et Maladies Contagieuses

- Un enfant malade devrait se reposer à la maison afin de bien se rétablir et d' éviter la contamination de ses camarades.



absence médicale de un à trois jours est justifiée sur le cahier de correspondance.

- Toute absence médicale de 3 jours et plus se documente sur le cahier de correspondance **et** devrait se justifier par un rapport médical précisant le motif de l'absence.
- Les parents sont invités à informer l'infirmière en cas de maladie contagieuse.



Voyages et Séjours Scolaires

- Avant tout voyage ou séjour scolaire , il vous sera demandé de remplir rigoureusement une fiche médicale.
- Penser à tenir informé le service paramédical de tout changement dans l' état de santé de votre enfant.
- Pour des raisons d' organisation , fournir un rapport médical pour tout traitement nécessaire durant le séjour de votre enfant , plusieurs jours avant la date du départ de votre enfant.



Le pôle prévention et solidarité





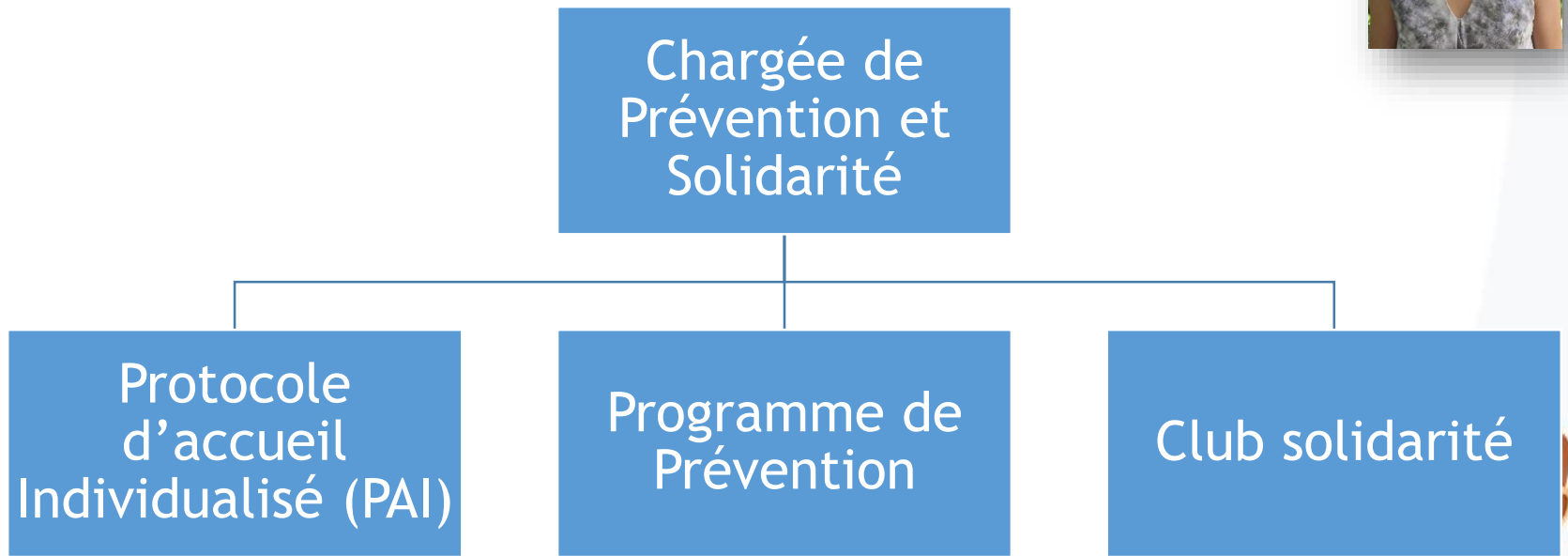
Prévention et solidarité

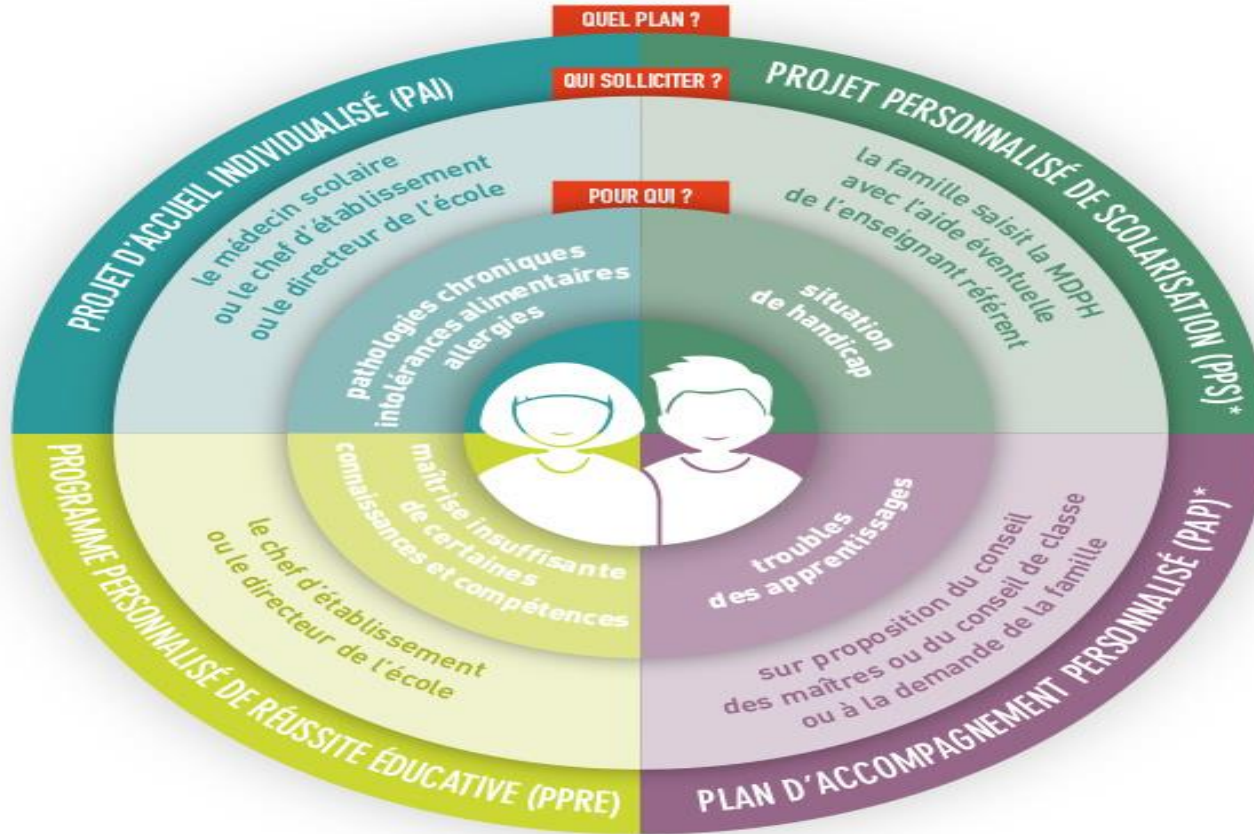


- Une responsable de la prévention et de la solidarité :
Madame Rindala Berro el Tamer



...e de la Chargée de Prévention et Solidarité





(*) Les élèves "dys", en fonction de leur besoin et du souhait de la famille, peuvent relever soit d'un PAP, soit d'un PPS.



P.A.I. Projet d' Accueil Individualisé



- Le **PAI** concerne les **élèves atteints de maladie chronique** (asthme par exemple), d' allergie et d' intolérance alimentaire et qui permet a l' enfant l' intégration dans la vie scolaire. Il permet de **préciser les adaptations à apporter à la vie de l' enfant durant le temps scolaire.**
- **Le PAI** est un **document écrit et confidentiel** entre l' école, les parents et le médecin traitant
- Selon la nature du trouble de santé il fait présenter:
 - L' ordonnance qui indique avec précision le médicament qu' il convient d' administrer.
 - Les demandes d' aménagements spécifiques
 - La prescription ou non d' un régime alimentaire.
 - les dispenses de certaines activités
- **Le PAI concerne une pathologie ou un trouble constaté pendant l'année scolaire.**
- **Sa durée de validité peut donc varier.** Il peut être reconduit d'une année sur l'autre et être revu et adapté en cas d'évolution de la pathologie ou, par exemple, en prévision d'un voyage ou d'une sortie scolaire.



Programme de prévention

- **Un programme est établi en cohérence avec l' âge et les programmes.** Possibilité de passer aussi à la demande des professeurs.
- Coordination avec la comité des Parents
- Les Interventions se font en classe



Club Solidarité



- Le **Club Solidarité** contribue à sensibiliser les élèves à l'engagement citoyen et à la **solidarité**. Tout au long de l'année, les élèves sont **sollicités pour des collectes variées** (aliments, vêtements, jouets, fournitures scolaires) et pour cotiser sur leur argent de poche à une caisse permettant de soutenir différents projets en vers les plus démunis.
- Les élèves du primaire se mobilisent de plus en plus pour organiser des ventes de gâteaux permettant de soutenir l'association de leur choix.
- Actions de classe chaque classe du Cycle 3 à la terminale choisit une association et organise avec l'aide de son PP un évènement (vente de gâteaux, tournoi sportif, tombola) permettant de collecter des fonds. La collecte est remise à l'association sous forme de chèque soit sur les lieux de l'association soit en classe.



les projets de l'année 2019/2020



Une association partenaire tout au long de l'année : Jouzour Loubnan qui se mobilise pour le reboisement de la montagne libanaise



un fil rouge sur l'ensemble de l'année:

le développement durable

« l'Homme et la nature »



Les nouveaux projets

- Prix littéraire CM2/6^{ème}
- Festival du développement durable du 18 au 29 mai
- Festival des jeunes conteurs



Prochain rendez-vous



Semaine des lycées français du monde du 18 au 22 novembre :

- salon du livre de jeunesse cycle 1 (hall d e la maternelle)
- Cross CE1-CE2
- questions pour un champion (CM1/CM2)
- Café parents (PS)
- Jouons en famille en CP (lancement du projet)
- Expo d'affiches « *planter pour demain* » dans le hall.

Les affiches seront regroupées dans un calendrier



Et si on obligeait les
élèves et les profs à lire
quinze minutes par
jour?

CHHHHUT !

**SILENCE,
ON LIT !**

N'oubliez pas votre livre



