

Réunion de rentrée des classes de CE2

Mercredi 25 septembre 2019



PRÉSENTATION DU C.P.F



Le Collège Protestant Français est un établissement scolaire de droit libanais géré par l'association Présence Protestante Française au Liban (PPFL) en convention avec l'Agence pour l'Enseignement Français à l'Étranger (AEFE),



Anis Nassif,
président de la PPFL



Olivier Gautier
proviseur du CPF



PRÉSENTATION DU C.P.F



M. Jacques PAUL
D.A.F du C.P.F



Mme Lina El Khal
Censeur



M. Christophe Personnettaz
Proviseur Adjoint



LE COMITÉ DES PARENTS



Le comité organise de nombreuses activités culturelles et sociales (chasse au œufs, spectacle de Noël, kermesse...), des conférences (« intimidation »), ou la semaine verte.
Les élus sont présents aux différentes commissions ainsi que dans les instances (conseil d'établissement, conseil d'école)



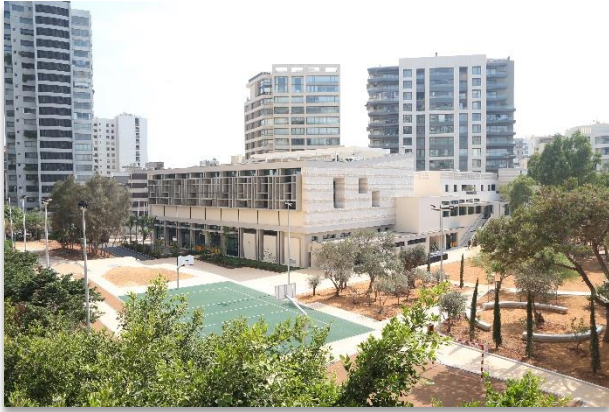
LE COMITÉ DES ANCIENS



Chaque année, le comité publie le « temps de pause », rétrospective en photos de l'année scolaire. Il organise des rencontres conviviales avec les anciens élèves du C.P.F, le tournoi sportif.



LES NOUVEAUX ÉQUIPEMENTS





La nouvelle organisation scolaire :

six périodes les **lundis, mardis
et jeudis**

Cinq périodes les **mercredis et
vendredis**



Les nouveaux horaires



Lundi, Mardi, Jeudi		
7h25	Ouverture des portes	0h10
7h40	Début de la 1 ^{ère} période	1h
8h40	Début de la 2 ^{ème} période	1h
9h40	Récréation du matin	0h20
10h00	Début de la 3 ^{ème} période	1h
11h00	Début de la 4 ^{ème} période	1h
12h00	Pause Méridienne	1h20
13h20	Début de la 5 ^{ème} période	1h
14h20	Début de la 6 ^{ème} période	1h
15h20	Fin des cours pour toutes les classes	





Les nouveaux horaires

Mercredi et vendredi		
7h25	Ouverture des portes	0h10
7h40	Début de la 1 ^{ère} période	1h
8h40	Début de la 2 ^{ème} période	1h
9h40	Début de la 3 ^{ème} période	1h
10h40 à 11h10	Récréation	0h30
11h10	Début de la 4 ^{ème} période	1h
12h10	Début de la 5 ^{ème} période	1h
13h10	Fin des cours pour toutes les classes	

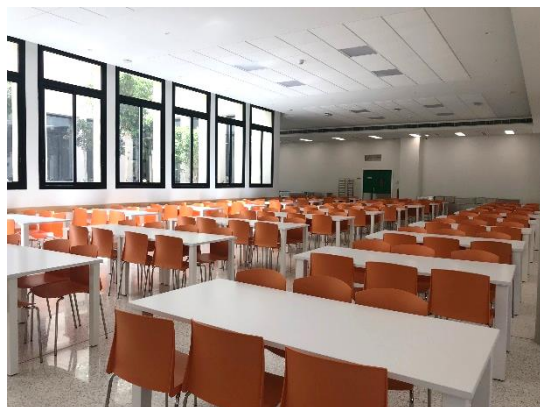


La pause méridienne:

12h/13h20



Un nouvel espace



Lundi, mardi, jeudi

La responsable de la pause méridienne pour le primaire: Zeina Khoury



Des menus élaborés par Cat&mouth





L' équipe pédagogique en CE2



Les enseignants de Français CE2:

A



Mme Chami Catherine

B



Mme Oueini Aïda

C



Mme Nouhaili Nisrine

D



Mme Khalil Samia



Les enseignantes d'arabe en CE2:

A



Mme Rafei Rana

B



Mme Ladki Dania

C



Mme Hariri Manal

D



Mme Kibbi Fatima



Mme Fayda Hadi,
Arabe dispensé



Les autres membres de l'équipe pédagogique



**Chogig
Der Ghougassian**



**George
Imad**



**Samar
Koujou**



**Nathalie
Fikani**





Livréal et les réunions parents/ enseignants



LIVRET SCOLAIRE NUMÉRIQUE

Livréal est un livret scolaire en ligne destiné aux professeurs des écoles et communiqué aux parents d'élèves.

Les parents peuvent retrouver les évaluations de leur enfant scolarisé ainsi que les compétences étudiées en classe. A cette occasion les parents prennent connaissance des appréciations individuelles et signent le bulletin électronique.



livréval Livret scolaire numérique pour le primaire
Année scolaire 2014-2015

BULLETINS ET BILANS SCOLAIRES

Période	Bulletin ->	Bilan ->	Action
Période 1 :			SIGNER ce bulletin
Période 2 :			SIGNER ce bulletin
Période 3 :			SIGNER ce bulletin
Période 4 :	à partir du 05-07-2015		

En cliquant sur le logo, vous pouvez consulter le bulletin de votre enfant et/ou l'enregistrer sur ordinateur ou tablette.

IMPORTANT !
A chaque période, n'oubliez pas de signer le bulletin !!
Merci.

En cliquant sur cet onglet, vous pouvez enregistrer votre adresse mail et personnaliser votre mot de passe.



La remise des livrets

Deux rendez vous:

- Fin janvier 2020
- Fin juin 2020



La Rencontre Parents Enseignants a permis à tous de pouvoir faire le bilan du premier semestre et un bilan annuel



.... Et toujours l'heure hebdomadaire réservée à l'accueil individuel des parents



Les nouvelles dispositions pédagogiques



Les attendus de fin de CE2



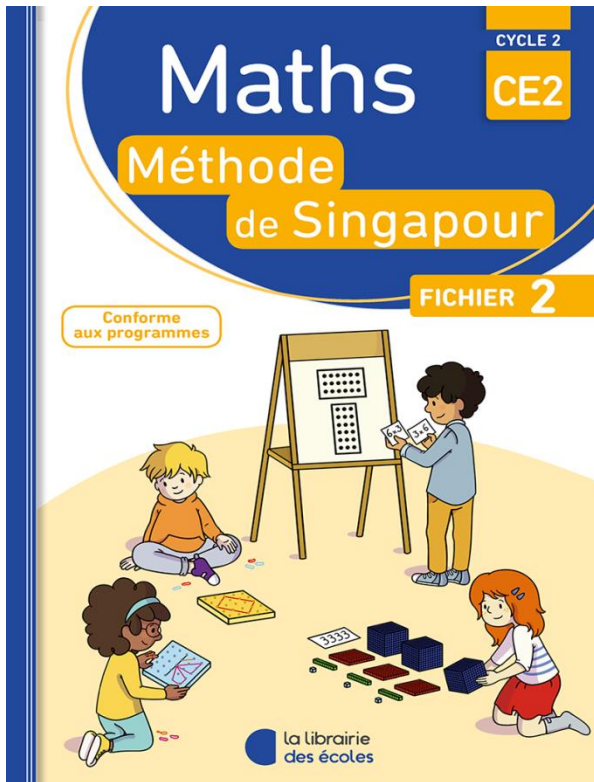
B.O .du 29/05/2019

ANNEXE 9 : FRANÇAIS	
ATTENDUS DE FIN D'ANNÉE DE CM2	
LANGAGE ORAL	
Écouter pour comprendre un message oral, un propos, un discours, un texte lu	
Ce que sait faire l'élève	
<ul style="list-style-type: none"> • Il écoute une attention longue (15 minutes environ) en vue d'une restitution orale de l'essentiel d'un message ou d'un texte entendu. • En fonction des différents genres de discours entendus (jeu, compte rendu, exposé...), il adapte son écoute de façon à percevoir les informations importantes, repère leurs enchaînements et les met en relation avec les informations implicites. • Il identifie les effets des éléments vocaux et gestuels dans un discours. • Dans le cadre d'une seconde écoute guidée par le professeur, il leve les difficultés de compréhension rencontrées. 	
Exemples de réussite	
<ul style="list-style-type: none"> • Il reformule les informations entendues en répondant aux questions : Qui ? Que ? Quand ? Où ? Comment ? Pourquoi ? • Il prend des notes sur la base d'écoutes répétées et prend appui sur les lexiques ou expressions entendues pour noter ce qu'il a compris. • Il repère les éléments qui lui permettent de lever l'implicite pour les mettre en relation. • Il indique les éléments vocaux et les postures qui l'aident à comprendre le message. 	
Parler en prenant en compte son auditoire	
Ce que sait faire l'élève	
<ul style="list-style-type: none"> • Il utilise des techniques liées à la voix et au corps pour être compris et susciter l'attention de son auditoire. • Il prend la parole en s'appuyant sur ses notes. • Il met en voix, seul ou avec des camarades, des textes narratifs plus complexes. 	
Exemples de réussite	
<ul style="list-style-type: none"> • Il analyse sa prestation au moyen d'enregistrements numériques, et s'entraîne pour l'améliorer. • Il présente une demande d'investissement, un travail ou jouet sur les variations de la voix et de ses gestes pour susciter l'attention d'un auditoire élargi. Il explique la demande et lève une incertitude. • Il équilibre jeu sur le texte qu'il a lui-même rédigé pour illustrer ses propos lors de la prise de parole. • Il met en voix un extrait de roman étudié en classe. 	
Participer à des échanges dans des situations diversifiées (séances d'apprentissage ordinaires, séquences de régulation de la vie de classe, jeux de rôles improvisés ou préparés)	
Ce que sait faire l'élève	
<ul style="list-style-type: none"> • Dans le cadre d'échanges, il réagit aux propos de ses camarades pour les approuver ou donner un point de vue différent en relation avec le sujet abordé. • Il appuie sa prise de parole sur le matériel linguistique travaillé en classe, notamment les expressions et formulations relatives à l'affirmation d'un point de vue. 	

- Nouveauté :
Textes officiels du ministère français de l'éducation national cadrant les compétences et connaissances de la fin du CE2 en français et mathématiques



La méthode de Singapour



Une même méthode du CP au CM2 :
mêmes outils, mêmes démarches.

Formation des enseignants à cette
nouvelle méthode.



L' enseignement de la langue arabe

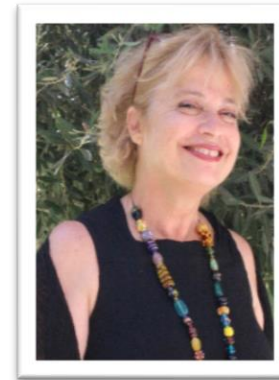
- Sept périodes de 60 minutes / semaine
- Une coordinatrice pour le premier degré : Mme Louma Thomé



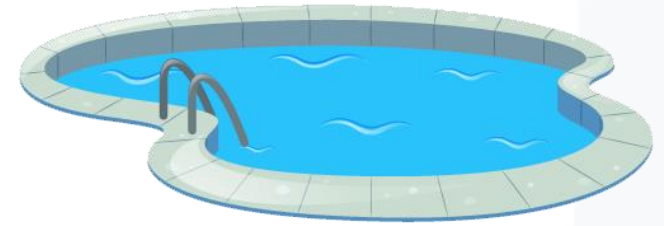
L' enseignement de l' anglais

La nouveauté en CE2 :

- une seule enseignante : Mme Baddoura
 - Un heure par $\frac{1}{2}$ groupe en plus de l'heure hebdomadaire
- Renforcer l'oral
- Renforcer les compétences



L'apprentissage de la natation



CE2 A : du 15 octobre au 03 décembre

CE2 B : du 10 décembre au 04 février

CE2 C : du 11 février au 31 mars

CE2 D : du 07 avril au 26 mai



Les projets inter-cycles



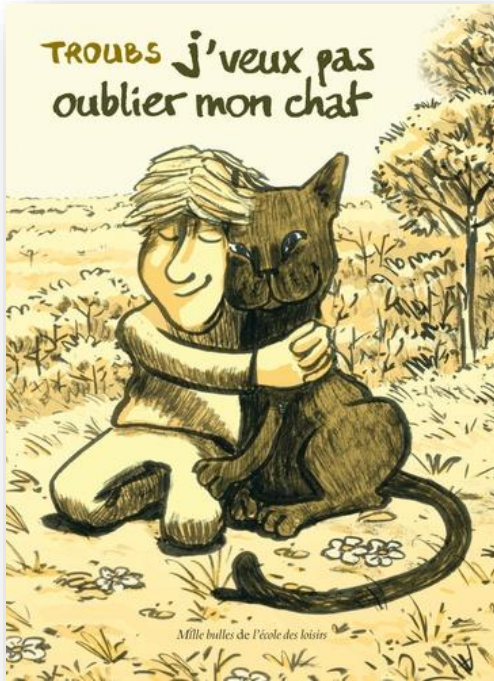
Les projets en commun: la dictée



Des binômes CE2/CM1 pour réussir la dictée



Les projets en commun: le salon du livre



Accueil de l'auteur de jeunesse Jean Marc Troubet dit Troubs





Hammana,



❖ Les classes de CE2 à Hammana en 2020

CE2 A : 16,17 ET 18 MARS

CE2 C : 18,19 ET 20 MARS

CE2 D : 1, 2 ET 3 AVRIL

CE2 B : 7,8 ET 9 AVRIL



Les modalités



- Séjours validés en conseil d'établissement
- Réunion de présentation en novembre
- Engagement des familles, 80% (seuil minimal)
- Une charte des séjours qui encadrent l'organisation et le rôle de chacun





aefe
Agence pour
l'enseignement français
à l'étranger

L' infirmerie au C.P.F.





- **L'infirmierie : Mesdames Samar Issa , Yasmine Nahas et Wassim Nsouli**



La communication

La **communication** entre l' infirmerie et les parents s' effectue :
oralement par visite à l' infirmerie ou par téléphone
ou
par écrit à travers le cahier de correspondance.

- Les visites à l' infirmerie sont documentées sur le cahier de correspondance . Les familles seront contactées par téléphone pour les cas sérieux.



- Un enfant visitant l' infirmerie sera examiné par l' infirmière qui décidera de la nécessité de son retour à la maison. Aucun élève fiévreux ne pourra regagner sa classe.
- Afin d' assurer la sécurité de l' élève, les parents sont invités à tenir l' infirmière informée de toute modification de l' état de santé de l' enfant en cours d' année.
- En cas de nécessité d' administration de traitement ponctuel à l' école , un mot écrit sur le cahier de correspondance ainsi qu' une ordonnance médicale seront nécessaires. Le médicament doit parvenir à l' infirmerie à travers une personne adulte.



Rapports Médicaux et Médicaments

- Prière de transmettre tout rapport médical directement à l' infirmerie. Ne pas le confier à l' enseignant (e).
- Pour des raisons de sécurité , éviter de mettre des médicaments dans le sac de votre enfant. Le faire déposer par un adulte directement chez l' infirmière.



Absences et Maladies Contagieuses

- Un enfant malade devrait se reposer à la maison afin de bien se rétablir et d' éviter la contamination de ses camarades.



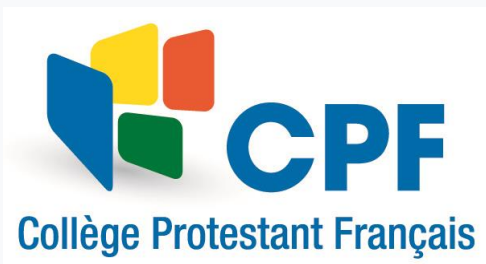
- Toute absence médicale de un à trois jours est justifiée sur le cahier de correspondance.
- Toute absence médicale de 3 jours et plus se documente sur le cahier de correspondance **et** devrait se justifier par un rapport médical précisant le motif de l'absence.
- Les parents sont invités à informer l'infirmière en cas de maladie contagieuse.



Voyages et Séjours Scolaires

- Avant tout voyage ou séjour scolaire , il vous sera demandé de remplir rigoureusement une fiche médicale.
- Penser à tenir informé le service paramédical de tout changement dans l' état de santé de votre enfant.
- Pour des raisons d' organisation , fournir un rapport médical pour tout traitement nécessaire durant le séjour de votre enfant , plusieurs jours avant la date du départ de votre enfant.





aefe
Agence pour
l'enseignement français
à l'étranger

Le pôle prévention et solidarité





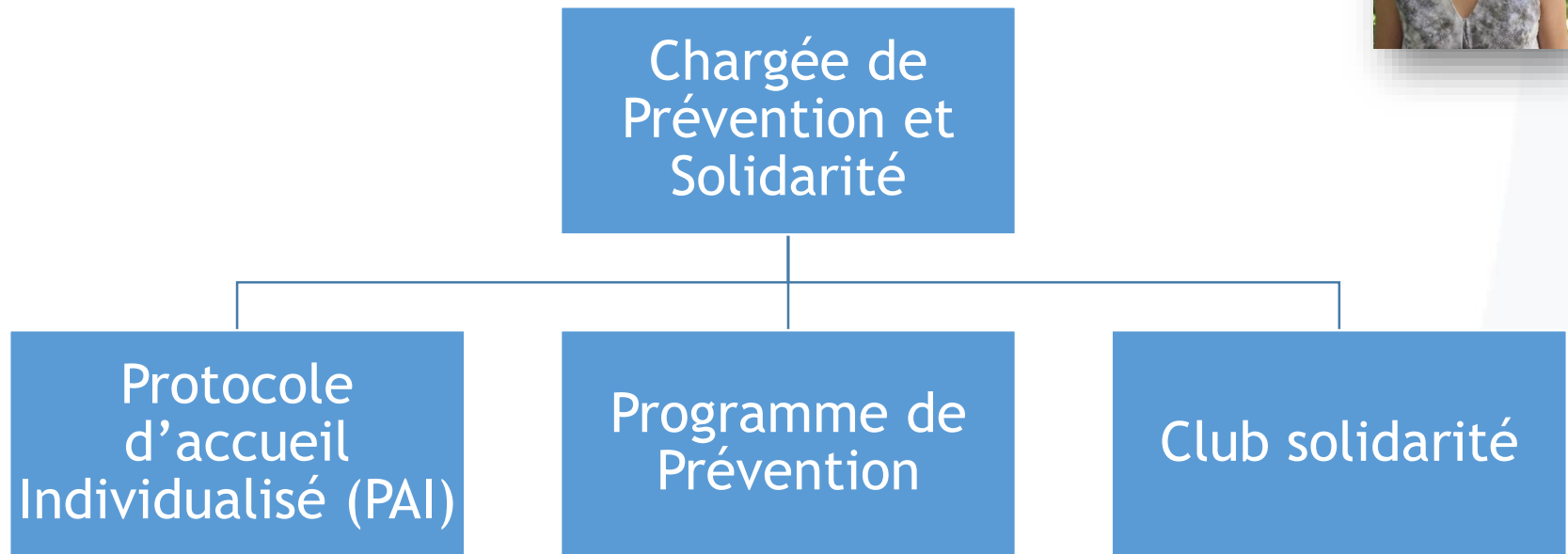
Prévention et solidarité

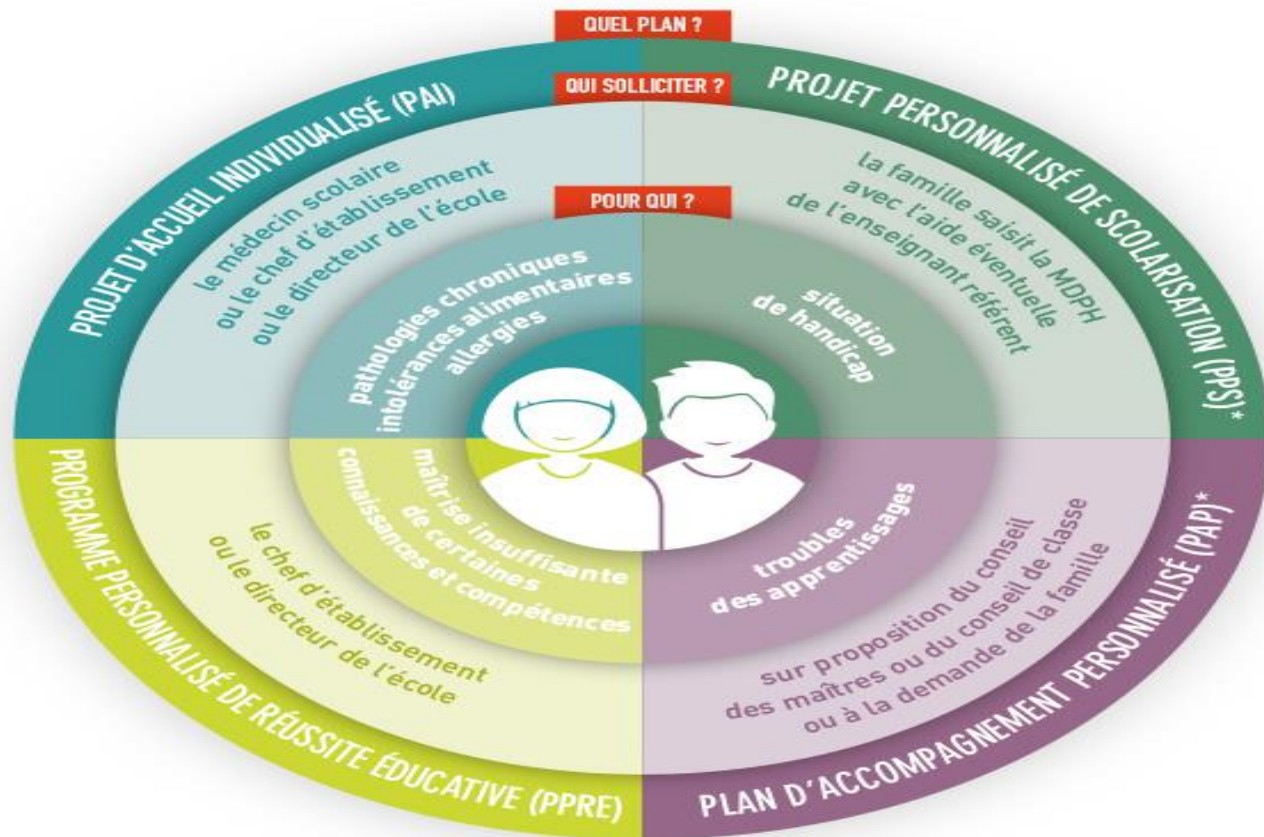


- Une responsable de la prévention et de la solidarité :
Madame Rindala Berro el Tamer



Rôle de la Chargée de Prévention et Solidarité





(*) Les élèves "dys", en fonction de leur besoin et du souhait de la famille, peuvent relever soit d'un PAP, soit d'un PPS.





P.A.I.

Projet d' Accueil Individualisé

- Le **PAI** concerne les **élèves atteints de maladie chronique** (asthme par exemple), d' allergie et d' intolérance alimentaire et qui permet a l' enfant l' intégration dans la vie scolaire. Il permet de **préciser les adaptations à apporter à la vie de l' enfant durant le temps scolaire.**
- **Le PAI** est un **document écrit et confidentiel** entre l' école, les parents et le médecin traitant
- Selon la nature du trouble de santé il fait présenter:
 - L' ordonnance qui indique avec précision le médicament qu' il convient d' administrer.
 - Les demandes d' aménagements spécifiques
 - La prescription ou non d' un régime alimentaire.
 - les dispenses de certaines activités
- **Le PAI concerne une pathologie ou un trouble constaté pendant l'année scolaire.**
- **Sa durée de validité peut donc varier.** Il peut être reconduit d'une année sur l'autre et être revu et adapté en cas d'évolution de la pathologie ou, par exemple, en prévision d'un voyage ou d'une sortie scolaire.



Programme de prévention

- **Un programme est établi en cohérence avec l' âge et les programmes.** Possibilité de passer aussi à la demande des professeurs.
- Coordination avec la comité des Parents
- Les Interventions se font en classe



Club Solidarité



- Le **Club Solidarité contribue à sensibiliser les élèves à l'engagement citoyen** et à la **solidarité**. Tout au long de l'année, les élèves sont **sollicités pour des collectes variées** (aliments, vêtements, jouets, fournitures scolaires) et pour cotiser sur leur argent de poche à une caisse permettant de soutenir différents projets en vers les plus démunis.
- Les élèves du primaire se mobilisent de plus en plus pour organiser des ventes de gâteaux permettant de soutenir l'association de leur choix.
- Actions de classe chaque classe du Cycle 3 à la terminale choisit une association et organise avec l'aide de son PP un évènement (vente de gâteaux, tournoi sportif, tombola) permettant de collecter des fonds. La collecte est remise à l'association sous forme de chèque soit sur les lieux de l'association soit en classe.





aefe
Agence pour
l'enseignement français
à l'étranger

les projets de l'année 2019/2020



un fil rouge sur l'ensemble de l'année:

le développement durable

« l'Homme et la nature »



Les nouveaux projets

- Festival du développement durable du 18 au 29 mai
- Comité littéraire CE2-CM1



Prochain rendez-vous



Semaine des lycées français du monde du 18 au 22 novembre :

- salon du livre de jeunesse cycle 1,
- Cross CE1-CE2
- questions pour un champion (CM1/CM2)
- Café parents (PS)
- Jouons en famille en CP (lancement du projet)
- Expo d'affiches « *planter pour demain* » dans le hall.

Les affiches seront regroupées dans un calendrier



Et si on obligeait les
élèves et les profs à lire
quinze minutes par
jour?

CHHHHUT !

**SILENCE,
ON LIT !**

N'oubliez pas votre livre



Présence Protestante Française au Liban



Collège Protestant Français



aeefe
Le jour
de l'enseignement français
au Liban

Les infos pratiques



INFORMATIONS PRATIQUES

Assistante de direction:

- Vous pouvez joindre Madame KHALED au 01 811 892
- secretariat.primaire@cpf.edu.lb



La communication;

- Les courriers destinés aux parents doivent être signés.
- La communication professionnelle se fait au C.P.F., toujours avec les enseignantes et uniquement les enseignantes, jamais par téléphone.

La communication officielle se fait par mail, sms et plus rarement par circulaire papier : numéro de téléphone, adresse électronique à jour.

Attention aux rumeurs relayées par les réseaux sociaux. L'information sûre vient du CPF.

- **LES NOUVEAUX HORAIRES : Accueil du matin 7H25-7H35**
- **Un enfant est considéré en retard à partir de 7h45 et devra passer chez Mme Khaled**



INFOS PRATIQUES

Le site du C.P.F.:

Toutes les informations sont régulièrement mises à jour, actualités de classes, événements et des informations diverses.



