

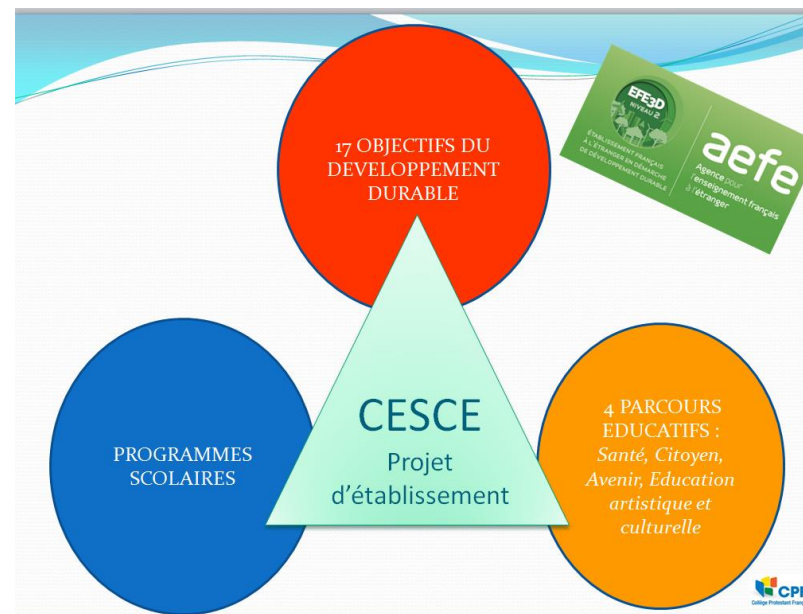
# Compte rendu du CESCE

23 janvier 2024

LES OBJECTIFS DE DÉVELOPPEMENT DURABLE



Le Comité d'Éducation à la Santé, à la Citoyenneté et à l'Environnement est une instance particulièrement adaptée pour **définir et conduire** toutes les actions d'éducation et de prévention confiées à l'établissement scolaire :



- mettre en œuvre au niveau de l'établissement les politiques concernant **la santé et la citoyenneté** ;
- favoriser et accompagner **l'engagement des délégués et éco-délégués** dans les instances de l'établissement ;
- fédérer les actions de **prévention concernant la santé** ;
- accompagner l'éducation à la **citoyenneté** en concordance avec le parcours citoyen ;
- articuler les actions avec différents **partenaires** ;
- coordonner les actions d'amélioration du **climat scolaire**.

#### **Etaient présents :**

**Les membres de la direction :** Anna VICENTE, Lina EL KHAL, Olivier GAUTIER, Stéphane POLLACK, Henri HAMMES.

**Les représentants du personnel enseignant :** Kinda AI KHANI, Charbel ELIA, Sylvaine MARTINET, Fadwa NABOULSI, Hiba SANADIKI.

**Représentants du comité des parents :** Nadwa NAMMOUR, Lara KHATIB

**Élèves ELUS au conseil d'établissement :** Célia AWADA, Omar RAHAM

**Elèves ECO-DELEGUES :** Sirine SAKKA, Camille GEDEON

**Elève représentant du CVC :** Sally HAMADEH

**Elève représentant du CVL :** Samya BAAYNO

**Invités :** Maya EL GHARIB, représentante des enseignants SVT, projets Santé - Adèle JAMMAL , référente EDD, 2nd degré - Sylvain ARNAUD, référent EDD, 1er degré - Pamela EL HAGE, psychologue - Marylise HAGE , CPE 2nd degré

#### **Ordre du jour :**

- 1- **Bilan des actions mise en place sur l'année 2023**
- 2- **Axes de travail pour l'année 2024**

COMPTE RENDU :

1- Bilan des actions mise en place durant l'année 2023 : de très nombreuses réalisations ont été menées en 2023 (voir tableau en ci-dessous)



CONSTATS - ACTIONS RÉALISÉES (jusqu'en décembre 2023) :

	AXE 1 : Citoyenneté	AXE 2 : Bien-être et Santé	AXE 3 : Environnement
Projets portés par les équipes pédagogiques du Primaire	<p><b>ODD 5</b> - 8 mars 2023 : Journée Internationale des droits de la femme : Les élèves de la classe de CM1C ont suivi les traces des premières féministes d'Olympe de Gouges jusqu'à Simone Veil et Julie-Victoire Daubié qui ont dénoncé les inégalités dans le monde.</p> <p><b>ODD 16</b> : Septembre 2023 : Conseil des élèves de l'élémentaire, dédoublé en conseil des élèves de cycle 2 et de cycle 3 (réunions mensuelles)</p> <p><b>ODD 15 et 17</b> - 5 avril 2023 : Plantation d'arbustes à Horsh Beyrouth en partenariat avec A.F.D.C.</p>	<p><b>ODD 2</b>- Travail avec la diététicienne de « Cat and Mouth » sur l'équilibre alimentaire des repas proposés à la cantine</p> <p><b>ODD 3</b> - Septembre 2023 :</p> <ul style="list-style-type: none"> <li>• Visite de l'infirmerie par les élèves de Petite Section de maternelle</li> <li>• Installation et inauguration des bancs de l'amitié</li> <li>• Année scolaire olympique :</li> </ul> <p>Décembre 2023 : Exposition sur l'histoire de l'olympisme en présence d'Arz Zahredine,</p>	<p>- Réunion mensuelle des éco-délégués du Cours Moyen (CM1 et CM2)</p> <p>- Septembre 2023 : réalisation d'un jardin pédagogique par les élèves de CP et CE1</p> <p>- Septembre 2023 : Projet Tara océan (CM1 A et D)</p> <p>- Septembre 2023 : Projet AEFÉ ADN Demain Durable junior (CM1B et C)</p> <p><b>ODD 15</b> - Élaboration du projet d'extension du jardin pédagogique avec un espace en jachère interdit aux humains, un pré fleuri avec l'installation de nichoirs et d'une ruche (à l'étude).</p>

	<p>(Association Forest Development and Conservation)</p> <p><b>ODD 17</b> - 8 octobre 2023 : Journée paralympique avec conférence de Michael Haddad, ambassadeur régional de bonne volonté du Programme de développement des Nations Unies (PNUD). Détenteur de records du monde de marche, d'escalade et de raquette dans les environnements extrêmes du Liban. Il a parcouru 19 km – 60 000 marches sur des sentiers montagneux appelant au reboisement du cèdre du Liban. Il a escaladé 40 m du rocher Raouché à Beyrouth pour attirer l'attention sur la pollution marine. Il a gravi le sommet du « Pic Noir » de la région MENA pour souligner la nécessité d'agir contre le changement climatique.</p>	<p>champion paralympique qui a participé aux JO de Tokyo 2020 et participera aux JO de Paris 2024</p>	
	<b>AXE 1 : Citoyenneté</b>	<b>AXE 2 : Bien-être et Santé</b>	<b>AXE 3 : Environnement</b>
<b>Projets portés par la Vie scolaire Secondaire</b>	<p><b>ODD 5 :</b></p> <p>Tournoi de handball organisé par le CVL inter classes et inter niveaux au lycée</p> <p>Tournoi de basket organisé par le CVL interclasse et inter niveaux au Lycée</p> <p>CVL: Parties d'échecs et entrainements pour les élèves intéressés du collège et du lycée</p> <p>Questions pour jeunes champions par le CVL</p> <p><b>ODD 16:</b></p> <p>Formation des délégués de classe + formation des délégués du CVC pour mettre en place des projets</p>	<p><b>ODD 3 :</b> 5e: Dans le cadre du cours de méthodologie, des séances de sensibilisation sur l'empathie et la gestion des conflits ont été effectuées.</p> <p>Questionnaire sur le HARCÈLEMENT à 13 classes de collège</p> <p><b>ODD 3:</b> Intervention de classe (CPE + psychologue) pour travailler la cohésion de groupe en 2de</p> <p>Organisation par le CVC de la répartition des terrains lors de la pause méridienne</p>	<p><b>ODD 15:</b></p> <p>Nettoyage de l'aquarium du bâtiment des sciences, remplissage avec des poissons et suivi fait par les élèves du CVL</p>

	AXE 1 : Citoyenneté	AXE 2 : Bien-être et Santé	AXE 3 : Environnement
Projets portés par l'infirmier		<p><b>ODD 3</b>  <u>Mai 2023:</u> Intervention sur les connaissances, attitudes et pratiques sur le tabagisme par un collègue infirmier à l'AUB pour les élèves de 3e.</p> <p><u>Novembre-Décembre 2023:</u>  Interventions par des infirmiers et des infirmières stagiaires à l'AUB:</p> <ol style="list-style-type: none"> <li>1. Gestes de premiers secours à titre volontaire pour les élèves de la 2nde.</li> <li>2. Les dangers du tabagisme et le vapotage pour les élèves de 4e et de 2nde.</li> <li>3. Hygiène de vie: gestion du temps d'écran pour les élèves de 5e.</li> </ol>	
	AXE 1 : Citoyenneté	AXE 2 : Bien-être et Santé	AXE 3 : Environnement
Projets portés par la Coordinatrice d'Inclusion Scolaire		<p><b>ODD 3 :</b>  Juin 2023 : Formation primaire "Quelles réponses pédagogiques peut-on apporter dans la classe?"</p> <p>Octobre 2023 : Journée des Dys; sensibilisation et intervention dans les classes de CM2 et de 4ème</p>	
	AXE 1 : Citoyenneté	AXE 2 : Bien-être et Santé	AXE 3 : Environnement
Projets portés par la Psychologue	<p><b>ODD 3 et 5</b> Interventions sur le vivre ensemble</p> <ul style="list-style-type: none"> <li>• CM2 et CM1 sur le thème du harcèlement</li> <li>• CE1 et CP sur le thème de l'empathie</li> </ul>	<p><b>ODD 3 Ateliers</b>  Gestion du stress  Stress , santé, gestion de temps  Le conformisme  Les conflits  Le sommeil, l'hygiène de vie et des boissons énergisantes.</p>	

<p><b>Projets portés par les Référents EDD primaire et secondaire</b></p>	<p><b>ODD 15 et 17</b> - Visite par les éco-délégués de la réserve de Horsch Mtein</p> <p><b>ODD 6</b> : remplacement progressif des bouteilles plastiques achetées au kiosque par les fontaines.</p> <p><b>ODD 3 et 10</b> : mise en place des bancs de l'amitié.</p>		<p><b>ODD 16</b> - - Réunion mensuelle des 8 éco-délégués du Cours Moyen (CM1 et CM2) et des 56 éco-délégués du secondaire (1 référent EDD adulte au primaire, 2 référentes EDD au secondaire et 1 AED active sur ce sujet.</p> <p><b>ODD 12</b> - Visite du bateau Plastic Odyssey et sensibilisation des éco-délégués à la problématique du plastique et de son recyclage.</p> <p>Opération "zéro plastique" avec l'installation de fontaines à eau et utilisation par les élèves de gourdes.</p> <p><b>ODD 12</b>- Marque pages et affiches écogestes préparées par les éco délégués</p> <p><b>ODD 13</b>: Animation de la Fresque du Climat</p> <p><b>ODD 12 et 13</b> - 5 juin et la journée de l'environnement : une journée "zéro déchet" et qui favorise les déplacements "doux".</p> <p><b>ODD 11, 15 et 17</b> - 15 juin, visite des ruches urbaines à Jisr el Wati par les éco-délégués du primaire.</p> <p><b>ODD 15</b> : sorties à Horsh METN avec 8 éco-délégués, à la découverte de la biodiversité du pays.</p>
---	--	--	--

	AXE 1 : Citoyenneté	AXE 2 : Bien-être et Santé	AXE 3 : Environnement
<b>Projets portés par les équipes pédagogiques du Secondaire</b>	<p><b>ODD 5, 16 et 17</b> : pas moins de 24 actions déposées par le 2nd degré (FICHES PROJETS en 2022-2023)</p> <p><b>ODD 5</b> : elles bougent pour l'orientation (valorisation des métiers scientifiques pour les filles de 1ere et Tle)</p> <p><b>ODD 5</b> : exposition réalisée par la promotion des classes de 1ere sur le féminisme : FEMMES, RÉVEILLEZ- VOUS.</p> <p><b>ODD 5 et 17</b> : Exposition « Histoire, Sport et Citoyenneté » de la CASDEN. Exposition sur l'histoire de l'olympisme au Liban en présence d'Arz Zahredine, champion paralympique qui a participé aux JO de Tokyo 2020 et participera aux JO de Paris 2024</p> <p><b>ODD 16</b> : Lycée : concours de plaidoiries, concours d'éloquence et simulation de COP 28</p> <p><b>ODD 17</b> : le MÉMO DE L'ACTION SOLIDAIRE AU CPF a été refait et communiqué aux enseignants par le biais du CPF INFOS</p>	<p>Le bien-être des élèves est au cœur de la politique éducative. Les enjeux de santé sont intégrés aux programmes scolaires, et la lutte contre le harcèlement...</p> <p><b>ODD 3</b> : séances d'éducation à la vie affective</p> <p><b>ODD 12</b> : remplacement des bouteilles plastiques par les fontaines.</p>	<p>Participation au Projet AEFE ADN Durable, classe de la classe 3eme A</p> <p><b>ODD 12</b> : remplacement des bouteilles plastiques par les fontaines</p> <p><b>ODD 13</b> : Fresque du climat à tous les élèves de 2nde</p> <p><b>ODD 13</b> : Simulation de COP 28 pour 80 élèves</p> <p><b>ODD 14</b> : enseignement de SVT au groupe 6<sup>e</sup>-5<sup>e</sup> dispensé : LUTTER CONTRE LA POLLUTION PLASTIQUE (production de 2 films, d'une affiche, d'une émission de webradio)</p> <p><b>ODD 15</b> : projection du film "la bataille du cèdre" à 300 élèves</p> <p><b>ODD 15</b>: installation de nichoirs d'oiseaux pour maintenir la biodiversité dans les jardins du CPF.</p>
<b>TOTAL</b>	<b>18 actions</b>	<b>21 actions</b>	<b>21 actions</b>

Ce bilan exhaustif nous permet de constater que nous avons un **bel équilibre dans les actions réalisées et sur le chemin parcouru**. De très belles actions, beaucoup de dynamisme, les équipes et des élèves engagés, c'est un vrai succès au niveau du nombre d'actions (analyse quantitative). Mais nous n'avons pas une évaluation fine des conséquences et de l'impact de nos actions : comme nous n'avons pas indiqué et déterminé les indicateurs de suivi, il nous manque des éléments d'évaluation pour un certain nombre de nos projets.

**Nous faisons un point précis sur notre opération « fontaines à eau »** : nous avons maintenant 36 fontaines à eau dans tout l'établissement (bidon de 19 litres). En saison chaude, nous consommons 25 bidons par jour et en saison froide, 15 bidons par jour (soit un coût moyen de 50 USD par jour). Il faut souligner que ces gros bidons sont recyclables, ce qui n'est pas le cas des petites bouteilles qui peuvent apporter dans les organismes des **nanoparticules de plastique**.

L'an passé, en 2023, nous avons consommé près de 27 600 petites bouteilles d'eau !!! Nous nous attendons cette année à une réduction drastique de ce chiffre car la majorité des élèves est désormais équipée de gourdes.

## **2- Axes de travail pour l'année 2024**

Nous nous réunissons en 3 groupes de travail (suivant les 3 axes) qui mixent des personnels et des élèves de différentes représentations. Pour créer une cohésion entre les composants des 3 groupes, un KAHOOT sur l'EDD dans l'établissement permet de faire un démarrage du travail collaboratif. Puis, nous enchaînons avec 40 mn de travail de réflexion sur les objectifs de l'année prochaine. Nous travaillons cette fois-ci sur QUALEDUC pour définir des indicateurs au démarrage des actions.

**Pour la formalisation des objectifs, des actions, nous travaillons avec les fiches de retour QUALEDUC qui nous permettent de :**

- Déployer une **démarche participative** en mobilisant les équipes autour d'un **diagnostic partagé**.
- Assurer la qualité dans un **processus d'amélioration continue**.
- Améliorer **l'efficacité et l'équité** de nos propositions en visant la réussite des élèves et des conditions de travail et de vie dans l'établissement sereines pour tous.

**Après 40 mn de réflexion, les groupes mandent un rapporteur qui fait un retour devant toute l'assistance sur les 3 axes.**

Pour cette nouvelle année 2024, nous définissons alors les critères d'évaluation de nos actions (PLAN – DO – **CHECK** and ACT)

***Prochain CESCE : Janvier 2025 pour un bilan des actions.***

Secrétariat de séance, Anna VICENTE



# Fiche à construire – AXE 1 CITOYENNETÉ - CESCE du 24/01/2024

Responsable du GROUPE : Secrétaire : Marylise HAGE

Modérateur : Celia Lexia AWADA

Maître du temps : Kinda AL KHANI



23-24



## Plan Planifier

### Contexte, stratégie, sens, objectifs

1 - Avoir une procédure claire de réponse en cas de harcèlement

- Former les adultes à la communication non violente pour mieux gérer les conflits

2 - Propreté : respecter les lieux

## Do Mettre en œuvre

### 1- Acteurs

- Indicateurs pour identifier un cas de harcèlement (Elèves, enseignants, Adec, CPE, Direction, Parents)

### 1- Actions

- Signalement à un adulte ou mise à disposition de boîtier ou de lien de secours (témoin/victime) = Primaire au Directeur // Secondaire au CPE
- Recevoir l'élève en toute discrétion (Directeur / Maîtresses ; CPE / PP)
- Former à l'empathie

### 1- Moyens

- Liens à créer
- Boîtes pour le primaire
- Bureau discret pour les CPE

### 2- Acteurs

- Toute la communauté du CPF

### 2- Actions

- Systématiser le rangement des salles en fin de journée
- Opération de prévention : montrer 2 photos avant et après la récréation
- Conseil des élèves du primaire : proposition de ramassage à tour de rôles en zones après les récréations
- Travailler sur la communication avec les parents
- Prix de la classe la plus propre (au collège et au primaire vu qu'au lycée les élèves changent souvent de salles)
- Mme DUFOUR a créé la BIM (Brigade d'Intervention Ménagère ?) en tant que PP de 1<sup>re</sup> pour assurer la propreté des salles

## Check Evaluer

### Exemples d'indicateurs de suivi

- Evaluer le nombre de clics reçus pour le secondaire et combien de messages reçus pour le primaire
- Savoir combien de cas de « harcèlement » ont été traités par la vie scolaire chaque année
- Travailler sur le sondage « Bien-être » des classes collège
- Comptabiliser le nombre d'entretiens en toute discrétion
- Compatibiliser le nombre d'interventions sur le thème de l'empathie et de la communication
  
- Rapport des agents en fin de journée ou de semaine
- Mise en place du recyclage par les éco-délégués et l'association L'ECOUTE et bilan comptable des déchets envoyés.
- Comptabilisation des actions de ramassage – analyse de leur évolution.

## Diagnostic partagé

### Points forts

- On ne démarre pas de zéro : un certain nombre d'actions existent déjà au sein de l'établissement sur les 2 objectifs
- La prise de conscience existe et des réponses sont déjà apportées.
- Les procédures déjà mises en place fonctionnent.
- 

### Objectifs

- Voir « PLAN » et « CHECK »
- 

### Points faibles

- Des carences en structuration des actions
- Un manque de communication claire à toute la communauté
- Des procédures trop différenciées qui ne permettent pas d'avoir une réponse unique, et qui conduisent à une perte d'informations.

### Actions

	Éléments d'action Pour chaque proposition, écrire le processus mis en œuvre avec un indicateur	Dates clé
Avoir une procédure claire de réponse en cas de harcèlement	<ul style="list-style-type: none"> <li>- <u>Prévention</u> : organiser de manière systématique des ateliers sur l'empathie.</li> <li>- Améliorer notre <u>détection</u> (boîte, lien)</li> <li>- <u>Traitement</u> : communiquer avec les fiches outils claires que nous allons mettre en place à l'attention des enseignants et de la vie scolaire.</li> <li>- <u>Suivi</u> : rendre « anonyme » les entretiens de suivi afin de garantir la sécurité et la discrétion des élèves.</li> </ul>	De mars 2024 à novembre 2024 (avec un moment PHARE pour la semaine de lutte contre le harcèlement – 9 novembre 2024
Former les adultes à la communication non violente pour mieux gérer les conflits	<ul style="list-style-type: none"> <li>- Ateliers à la rentrée destinés aux enseignants pour adopter les bases de la communication non violente (CNV) et la gestion des conflits délivrés par la psychologue Pamela HAGE et la CPE du collège Marylise HAGE</li> <li>- Proposer une formation au PRF sur la médiation</li> </ul>	Septembre 2024 Année scolaire 2024-2025
Propreté : respecter les lieux	<ul style="list-style-type: none"> <li>- S'appuyer sur les instances (conseil d'école, CVC, CVL, CESCE) pour mettre en place des actions avec les élèves (les délégués de classe) et les adultes de l'établissement (enseignants, agents...)</li> <li>- Travailler avec les éco-délégués sur l'ODD 12</li> <li>- VOIR Détails précis dans la partie DO</li> </ul>	Tout au long de l'année

# Fiche à construire – AXE 2 - SANTÉ - CESCE du 23/01/24

Responsable du GROUPE : Lina EL KHAL



23-24



## Plan Planifier

### Contexte, stratégie, sens, objectifs

1\_ Les élèves mangent mal/nutrition ... Les sportifs entre eux mangent mal/énergie drinks ...

2\_ Les élèves abusent des écrans (petits) et des jeux vidéo (grands) -Problèmes de concentration

3\_ Besoin d'information pour combattre les idées reçues (addictions, drogue, cigarette, vapotage ...)

4\_ Problèmes de sante/bien-être/sante mentale – stress, sommeil, gestion du temps et des conflits ...

## Do Mettre en œuvre

### Acteurs – Actions – Moyens – Temps

Interventions externes (invites spécialistes, nutritionnistes)/Interventions internes (Profs de SVT, infirmière ...)

Interventions externes (spécialistes, Joumana Ammar ou autre)/Interventions internes (Stéphanie, enseignants, infirmerie)

Infirmerie – stagiaires – profs SVT

Pamela – Infirmerie – CPE – PP – Enseignants primaire

Tous – dans la classe et en dehors – Equipe éducation à la vie affective

## Check Evaluer

### Exemples d'indicateurs de suivi

Moins de passages à l'infirmerie – Enseignants du primaire et observation des goûters des enfants – Moins de questions en cours de sciences et de sport  
Questionnaire début et fin d'année + constat des profs sur la concentration

Questionnaire avant/après + constat des adultes

Observation et constat en conseil de classe et au quotidien par la vie scolaire et le nombre de conflits à gérer

Plus d'activités communes surtout en sport mais groupe de travail en classe aussi – remarques au quotidien – jeux dans la cour

## Diagnostic partagé

### Points forts

- Être conscients de nos points faibles
- On ne démarre pas de zéro
- 

### Objectifs

- ... Gagner des points sur ce qu'on a mis sous « plan »
- 

### Actions

### Points faibles

- La marge de progression reste conséquente
- L'engagement des parents et leur implication restent faibles

	Éléments d'action Pour chaque proposition, écrire le processus mis en œuvre avec un indicateur	Dates clé
... Semaine du bien-être Semaine de la bonne nutrition Semaine de la bienveillance	Voir « do » et « check »	
...		

# Fiche à construire – AXE 3 ENVIRONNEMENT – CESCE du 23/01/24

Responsable du GROUPE : Sylvain ARNAUD



23-24



## Plan Planifier

### Contexte, stratégie, sens, objectifs

Le CPF est implanté en zone urbaine.

Nos élèves vivent en très large majorité à Beyrouth et vivent éloignés de la nature.

Comment ancrer et restaurer les liens entre les humains et la nature ?

Comment favoriser la biodiversité au CPF ?

## Do Mettre en œuvre

### Acteurs – Actions – Moyens – Temps

1. Développement du jardin pédagogique des CP/CE1 en aménageant autour des espaces favorisant la biodiversité.
2. Les participants seront les éco-délégués, toutes les classes et élèves intéressés qui veulent s'investir et aussi l'entreprise qui s'occupe des espaces verts au CPF.
3. Existence de matériel qui pourra être réutilisé, collecte de graines par les éco-délégués et les élèves.
4. Le projet s'étalera sur plusieurs années.

## Check Evaluer

### Exemples d'indicateurs de suivi

Comparaison des espèces de l'espace biodiversité avec celles du reste du jardin.

Repérage et comptage d'espèces dans l'espace biodiversité et aussi dans la jachère.

## Diagnostic partagé

### Points forts

- De beaux espaces non construits en milieu urbain
- Existence d'un espace sécurisé non autorisé aux élèves non accompagnés d'un adulte

### Points faibles

- Pulvérisations d'insecticide et de pesticide

### Objectifs

- Développer le jardin pédagogique existant au CPF en aménageant des espaces favorisant la biodiversité,
- Faire des liens entre les programmes scolaires et l'espace biodiversité.
- Ancrer et restaurer les liens entre les humains et la nature,
- Faire acquérir les connaissances, les valeurs, mais aussi les comportements nécessaires pour participer de façon responsable et efficace à la préservation de l'environnement,
- Savoir collaborer et s'engager dans un projet collectif.

### Actions

	Éléments d'action Pour chaque proposition, écrire le processus mis en œuvre avec un indicateur	Dates clé
<b>Aménager des espaces favorisant la biodiversité</b>	<ul style="list-style-type: none"> <li>- Multiplication des espaces de jardinage (jachère, pré fleuri, espace adoption...)</li> <li>- Installation d'une ruche et de composteurs.</li> <li>- Réutilisation des nichoirs et de l'hôtel à insectes déjà présents au CPF</li> </ul>	Mars-Avril 2024
<b>Créer des réserves d'eau</b>	<ul style="list-style-type: none"> <li>- Récupérer l'eau de pluie pour alimenter une réserve d'eau.</li> <li>- Créer un petit point d'eau permanent pour les abeilles de la ruche.</li> </ul>	Mars-Avril 2024