

Réunion de rentrée des classes de C.P.

Vendredi 27 septembre 2019



PRÉSENTATION DU C.P.F



Le Collège Protestant Français est un établissement scolaire de droit libanais géré par l'association Présence Protestante Française au Liban (PPFL) en convention avec l'Agence pour l'Enseignement Français à l'Étranger (AEFE),



Anis Nassif,
président de la PPFL



Olivier Gautier
proviseur du CPF



PRÉSENTATION DU C.P.F



M. Jacques PAUL
D.A.F du C.P.F



Mme Lina El Khal
Censeur



M. Christophe Personnettaz
Proviseur Adjoint



LE COMITÉ DES PARENTS



Le comité organise de nombreuses activités culturelles et sociales (chasse au œufs, spectacle de Noël, kermesse...), des conférences (« intimidation »), ou la semaine verte.
Les élus sont présents aux différentes commissions ainsi que dans les instances (conseil d'établissement, conseil d'école)



LE COMITÉ DES ANCIENS



Chaque année, le comité publie le « temps de pause », rétrospective en photos de l'année scolaire. Il organise des rencontres conviviales avec les anciens élèves du C.P.F, le tournoi sportif.



LES NOUVEAUX ÉQUIPEMENTS





La nouvelle organisation scolaire :

six périodes les **lundis, mardis
et jeudis**

Cinq périodes les **mercredis et
vendredis**



Les nouveaux horaires



Lundi, Mardi, Jeudi		
7h25	Ouverture des portes	0h10
7h40	Début de la 1 ^{ère} période	1h
8h40	Début de la 2 ^{ème} période	1h
9h40	Récréation du matin	0h20
10h00	Début de la 3 ^{ème} période	1h
11h00	Début de la 4 ^{ème} période	1h
12h00	Pause Méridienne	1h20
13h20	Début de la 5 ^{ème} période	1h
14h20	Début de la 6 ^{ème} période	1h
15h20	Fin des cours pour toutes les classes	





Les nouveaux horaires

Mercredi et vendredi		
7h25	Ouverture des portes	0h10
7h40	Début de la 1 ^{ère} période	1h
8h40	Début de la 2 ^{ème} période	1h
9h40	Début de la 3 ^{ème} période	1h
10h40 à 11h10	Récréation	0h30
11h10	Début de la 4 ^{ème} période	1h
12h10	Début de la 5 ^{ème} période	1h
13h10	Fin des cours pour toutes les classes	



La pause méridienne:

12h/13h20



Un nouvel espace **LUNDI, MARDI et JEUDI**



La responsable de la pause méridienne : Zeina Khoury



Des menus élaborés
par Cat&mouth





L' équipe pédagogique en CP



Le cycle 2

- Le cycle 2 (cycle des apprentissages fondamentaux) regroupe les classes du CP, CE1 et CE2 .



Un coordinateur de
cycle et de niveau :
Monnier François



Mme Hassan Sahar, enseignante



Les enseignants de Français CP:

A



Mme Gédéon Bénédicte

B



M. François Monnier

C



Mme El Charif Nada

D



Mme Makhlouf Karine

E



Mme Mghayar Roula



Les enseignantes d'arabe en CP:



Mme Ladki Dania



Mme Kibbi Fatima



Mme Jaroudi Wafa



Mme Rafei Rana



Mme Hariri Manal



Mme Louma
Thomé
Arabe dispensé



Les autres membres de l'équipe pédagogique



**Samar
Koujou**



**Nathalie
Fikani**





Livréal et les réunions parents/ enseignants



LIVRET SCOLAIRE NUMÉRIQUE

Livréal est un livret scolaire en ligne destiné aux professeurs des écoles et communiqué aux parents d'élèves.

Les parents peuvent retrouver les évaluations de leur enfant scolarisé ainsi que les compétences étudiées en classe. A cette occasion les parents prennent connaissance des appréciations individuelles et signent le bulletin électronique.



livréval Livret scolaire numérique pour le primaire
Année scolaire 2014-2015

BULLETINS ET BILANS SCOLAIRES

Période	Bulletin ->	Bilan ->	Action
Période 1 :			SIGNER ce bulletin
Période 2 :			SIGNER ce bulletin
Période 3 :			SIGNER ce bulletin
Période 4 :	à partir du 05-07-2015		

IMPORTANT !
A chaque période, n'oubliez pas de signer le bulletin !!
Merci.

En cliquant sur le logo, vous pouvez consulter le bulletin de votre enfant et/ou l'enregistrer sur ordinateur ou tablette.

En cliquant sur cet onglet, vous pouvez enregistrer votre adresse mail et personnaliser votre mot de passe.



La remise des livrets

Deux rendez vous annuel:

- Fin janvier 2020
- Fin juin 2020



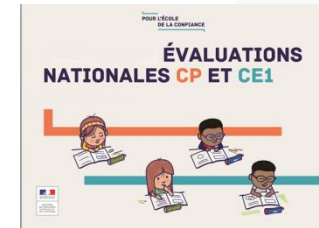
La Rencontre Parents Enseignants a permis à tous de pouvoir faire le bilan du premier semestre et un bilan annuel



.... Et toujours l'heure hebdomadaire réservée à l'accueil individuel des parents



Les évaluations diagnostiques



- Elles débuteront à partir du mercredi 2 octobre. Elles suivent un protocole de passation très précis
- Les résultats seront transmis aux familles lors d'un entretien individuel (durant les heures dédiées à la réception des parents)

« début de CP » : des repères permettant aux enseignants de disposer d'un panorama à l'entrée en CP. Il s'agit de bien apprécier, d'un point de vue individuel et collectif, les acquis qui permettront d'ancrer les apprentissages de CP en début d'année.



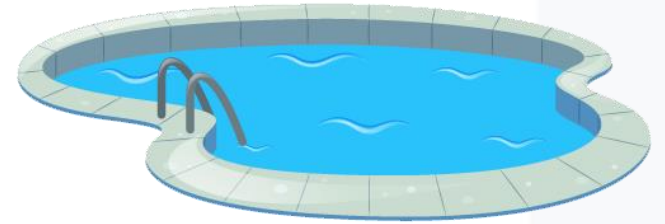
L' enseignement de la langue arabe

- Sept périodes de 60 minutes / semaine
- Une coordinatrice pour le premier degré : Mme Louma Thomé



L'apprentissage de la natation

La nouveauté en CP :
Deux créneaux, les lundis et mercredis,
dévolus aux cinq classes de CP



Reine Alameh





aefe
Agence pour
l'enseignement français
à l'étranger

L' infirmerie au C.P.F.





- L'infirmerie : Mesdames Samar Issa , Yasmine Nahas et Wassim Nsouli



La communication

La **communication** entre l' infirmerie et les parents s' effectue :
oralement par visite à l' infirmerie ou par téléphone
ou
par écrit à travers le cahier de correspondance.

- Les visites à l' infirmerie sont documentées sur le cahier de correspondance . Les familles seront contactées par téléphone pour les cas sérieux.



- Un enfant visitant l' infirmerie sera examiné par l' infirmière qui décidera de la nécessité de son retour à la maison. Aucun élève fiévreux ne pourra regagner sa classe.
- Afin d' assurer la sécurité de l' élève, les parents sont invités à tenir l' infirmière informée de toute modification de l' état de santé de l' enfant en cours d' année.
- En cas de nécessité d' administration de traitement ponctuel à l' école , un mot écrit sur le cahier de correspondance ainsi qu' une ordonnance médicale seront nécessaires. Le médicament doit parvenir à l' infirmerie à travers une personne adulte.



Rapports Médicaux et Médicaments

- Prière de transmettre tout rapport médical directement à l' infirmerie. Ne pas le confier à l' enseignant (e).
- Pour des raisons de sécurité , éviter de mettre des médicaments dans le sac de votre enfant. Le faire déposer par un adulte directement chez l' infirmière.



Absences et Maladies Contagieuses

- Un enfant malade devrait se reposer à la maison afin de bien se rétablir et d' éviter la contamination de ses camarades.



- Toute absence médicale de un à trois jours est justifiée sur le cahier de correspondance.
- Toute absence médicale de 3 jours et plus se documente sur le cahier de correspondance **et** devrait se justifier par un rapport médical précisant le motif de l'absence.
- Les parents sont invités à informer l'infirmière en cas de maladie contagieuse.





aefe
Agence pour
l'enseignement français
à l'étranger

Le pôle prévention et solidarité





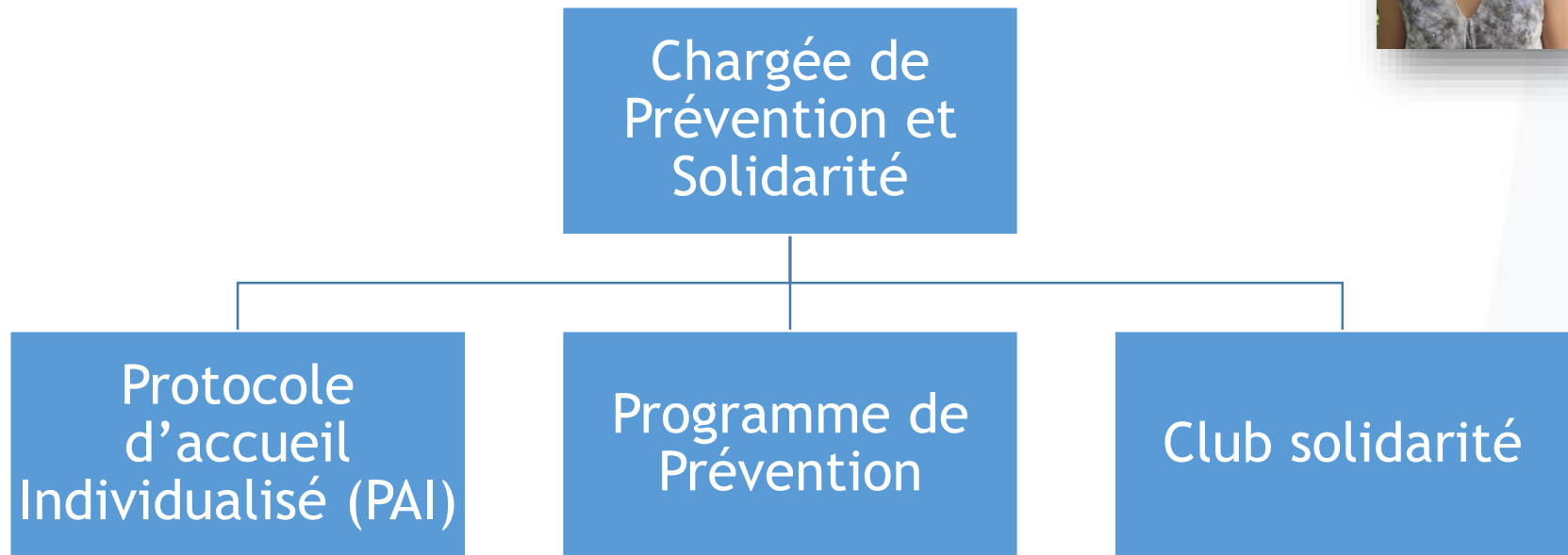
Prévention et solidarité

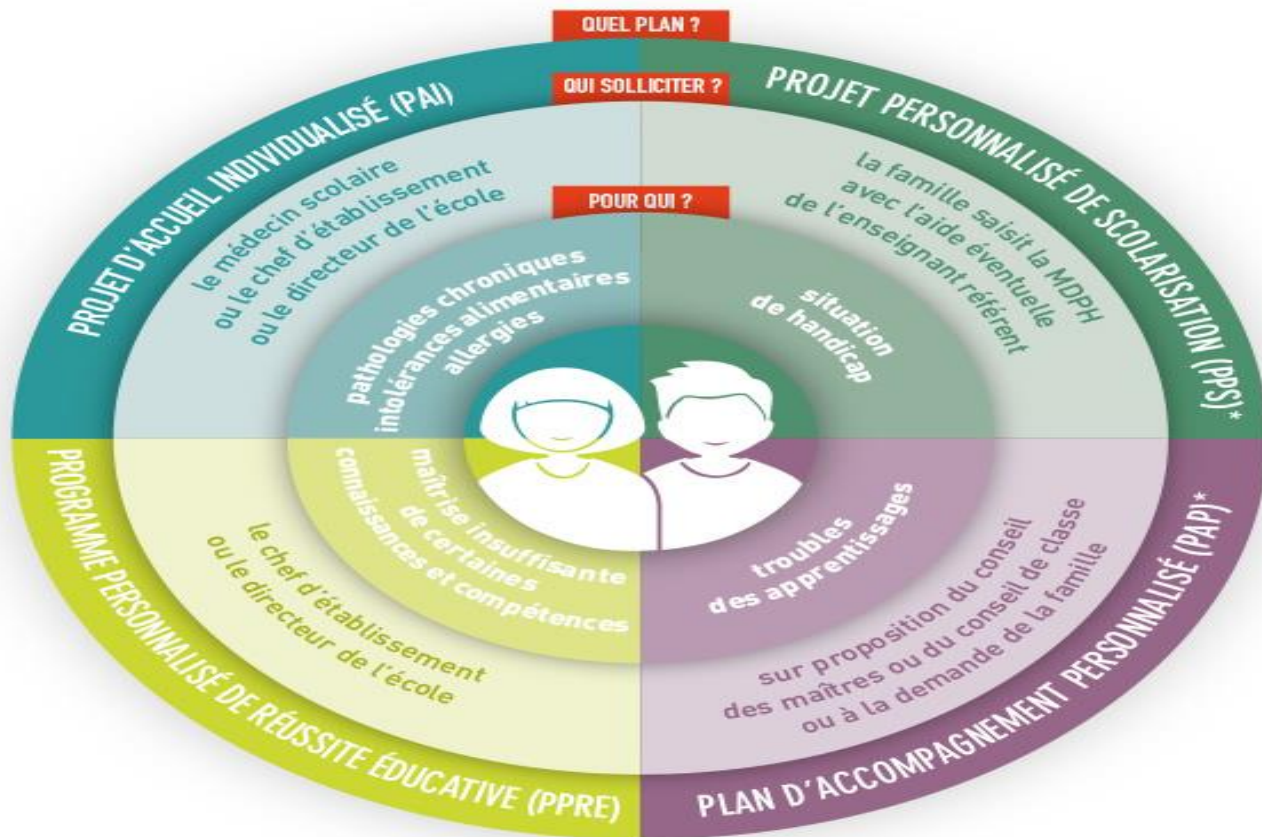


- Une responsable de la prévention et de la solidarité :
Madame Rindala Berro el Tamer



Rôle de la Chargée de Prévention et Solidarité





(*) Les élèves "dys", en fonction de leur besoin et du souhait de la famille, peuvent relever soit d'un PAP, soit d'un PPS.





P.A.I.

Projet d' Accueil Individualisé

- Le **PAI** concerne les **élèves atteints de maladie chronique** (asthme par exemple), d' allergie et d' intolérance alimentaire et qui permet a l' enfant l' intégration dans la vie scolaire. Il permet de **préciser les adaptations à apporter à la vie de l' enfant durant le temps scolaire.**
- **Le PAI** est un **document écrit et confidentiel** entre l' école, les parents et le médecin traitant
- Selon la nature du trouble de santé il fait présenter:
 - L' ordonnance qui indique avec précision le médicament qu' il convient d' administrer.
 - Les demandes d' aménagements spécifiques
 - La prescription ou non d' un régime alimentaire.
 - les dispenses de certaines activités
- **Le PAI concerne une pathologie ou un trouble constaté pendant l'année scolaire.**
- **Sa durée de validité peut donc varier.** Il peut être reconduit d'une année sur l'autre et être revu et adapté en cas d'évolution de la pathologie ou, par exemple, en prévision d'un voyage ou d'une sortie scolaire.



Programme de prévention

- **Un programme est établi en cohérence avec l' âge et les programmes.** Possibilité de passer aussi à la demande des professeurs.
- Coordination avec la comité des Parents
- Les Interventions se font en classe



Club Solidarité



- Le **Club Solidarité contribue à sensibiliser les élèves à l'engagement citoyen** et à la **solidarité**. Tout au long de l'année, les élèves sont **sollicités pour des collectes variées** (aliments, vêtements, jouets, fournitures scolaires) et pour cotiser sur leur argent de poche à une caisse permettant de soutenir différents projets en vers les plus démunis.
- Les élèves du primaire se mobilisent de plus en plus pour organiser des ventes de gâteaux permettant de soutenir l'association de leur choix.
- Actions de classe chaque classe du Cycle 3 à la terminale choisit une association et organise avec l'aide de son PP un évènement (vente de gâteaux, tournoi sportif, tombola) permettant de collecter des fonds. La collecte est remise à l'association sous forme de chèque soit sur les lieux de l'association soit en classe.





aefe
Agence pour
l'enseignement français
à l'étranger

les projets de l'année 2019/2020



Ramlieh



- Les cinq classes de CP se rendront pour 2 jours à Ramlieh pour découvrir le patrimoine naturel et culturel
- → troisième trimestre



Ramlieh, 04-11-2012



un fil rouge sur l'ensemble de l'année:

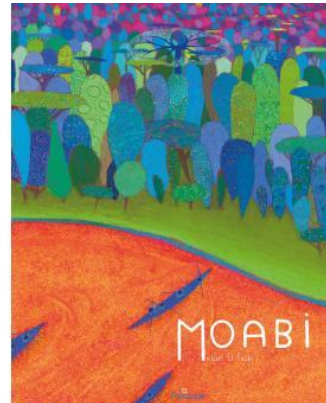
le développement durable

« l'Homme et la nature »



Les nouveaux projets

- Festival du développement durable du 18 au 29 mai
- Projet littéraire GS/CP/CE1



Prochain rendez-vous



Semaine des lycées français du monde du 18 au 22 novembre :

- salon du livre de jeunesse cycle 1,
- Cross CE1-CE2
- questions pour un champion (CM1/CM2)
- Café parents (PS)
- Jouons en famille en CP (lancement du projet)
- Expo d'affiches « *planter pour demain* » dans le hall.

Les affiches seront regroupées dans un calendrier



Et si on obligeait les
élèves et les profs à lire
quinze minutes par
jour?

CHHHHUT !

**SILENCE,
ON LIT !**

N'oubliez pas votre livre



Présence Protestante Française au Liban



Collège Protestant Français



aeefe
Le jour
de l'enseignement français
au Liban

Les infos pratiques



INFORMATIONS PRATIQUES

Assistante de direction:

- Vous pouvez joindre Madame KHALED au 01 811 892
- secretariat.primaire@cpf.edu.lb



La communication;

- Les courriers destinés aux parents doivent être signés.
- La communication professionnelle se fait au C.P.F., toujours avec les enseignantes et uniquement les enseignantes, jamais par téléphone.

La communication officielle se fait par mail, sms et plus rarement par circulaire papier : numéro de téléphone, adresse électronique à jour.

Attention aux rumeurs relayées par les réseaux sociaux. L'information sûre vient du CPF.

- **LES NOUVEAUX HORAIRES : Accueil du matin 7H25-7H40**
- **Un enfant est considéré en retard à partir de 7h45 et devra passer chez Mme Khaled**



INFOS PRATIQUES

Le site du C.P.F.:

Toutes les informations sont régulièrement mises à jour, actualités de classes, événements et des informations diverses.



