

# Coronavirus

2019-nCOV



# Informations générales

- Les enfants sont peu à risque de forme grave et peu actifs dans la transmission de la COVID.
- Le risque de transmission est rarement d'enfant à enfant ou d'enfant à adulte.
- Les transmissions surviennent surtout à l'intérieur du cercle familial ou lors de regroupements sociaux avec forte densité de personnes en dehors des établissements scolaires.
- L'enfant infecté est le plus souvent asymptomatique, et les formes sévères hospitalisées sont rares. Il est très probable que l'enfant exposé à un cas contaminant s'infecte moins qu'un adulte.

# Sommaire

- I.** Définition
- II.** Traitement et vaccin
- III.** Période d'incubation
- IV.** Mode de transmission
- V.** Symptômes
- VI.** Gestes barrières
- VII.** Rôle de l'équipe de direction
- VIII.** Rôle de l'enseignant dans la prévention
- IX.** Rôle des parents
- X.** Rôle du service de santé
- XI.** Rôle du personnel de transport
- XII.** Rôle du personnel de restauration

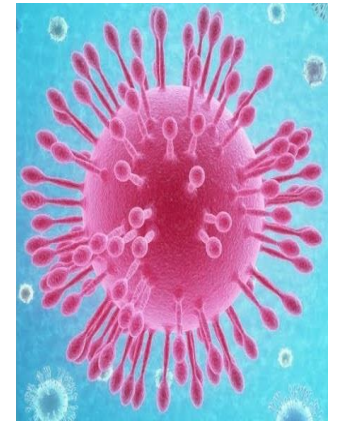
# I. Qu'est ce que le Coronavirus?

C'est une nouvelle souche de la famille du Coronavirus (virus en forme de couronne d'où son nom).

Le nom de la maladie due au Coronavirus est la **COVID-19** qui veut dire:

**CO**: Coronavirus    **VI**: Virus    **D**: Disease ou maladie

**19**: 2019 (Le premier cas a été découvert en Chine en décembre 2019).



## II. Y-a-t-il un traitement ou un vaccin contre le Coronavirus ?

---

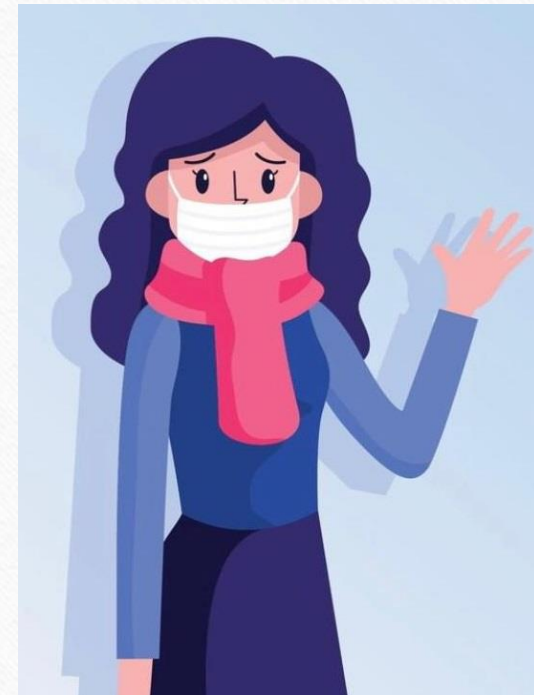
Certains vaccins et traitements sont en cours d'étude. La majorité des malades guérissent spontanément et graduellement.



### **III. Quelle est la période d'incubation du Coronavirus?**

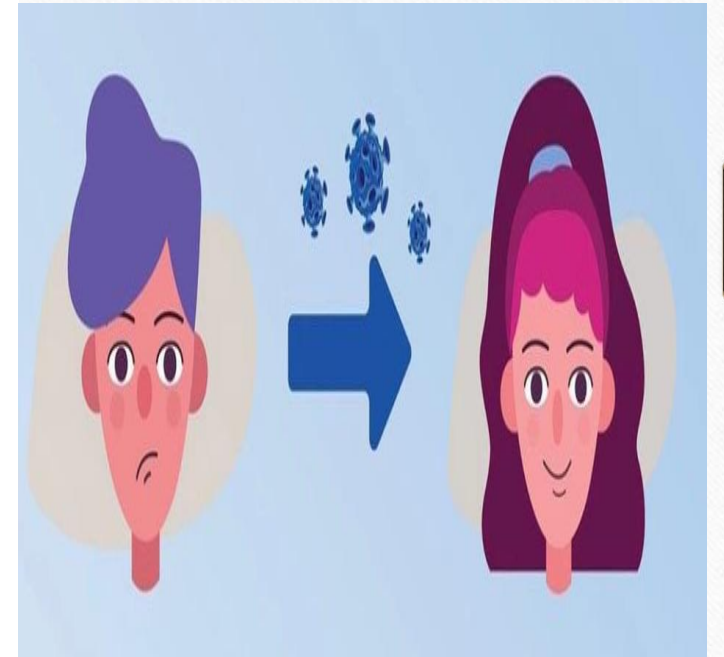
On peut porter le virus de 2 à 14 jours avant l'apparition des premiers symptômes.

**Même sans aucun symptôme, on peut toujours le transmettre!!!**



## IV. Comment se transmet le Coronavirus ?

1. Transmission directe: par inhalation des gouttelettes qui se transmettent du nez ou de la bouche d'une personne malade quand elle parle, tousse ou éternue.
2. Transmission indirecte: En touchant une surface contaminée par les gouttelettes d'une personne malade.



# V. Quels sont les symptômes du Coronavirus ?



Asymptomatique

- Perte du goût
- Perte de l'odorat



- Difficulté respiratoire
- Toux



Mal de gorge



- Fièvre
- Frissons
- Mal de tête
- Fatigue
- Courbatures



- Nausées
- Vomissements
- Diarrhée



- Eruptions cutanées
- Décoloration des mains ou des pieds





## **VI. Quels sont les gestes barrières ?**

- 1. Se laver les mains de 20 à 30 secondes avec de l'eau et du savon ou avec un désinfectant à base d'alcool (au moins 60%).**

# LE LAVAGE DES MAINS

## ➤ Quand?



En arrivant et en quittant l'école



Après avoir toussé, éternué ou s'être mouché



Après être passé aux toilettes



Avant et après le repas



Après avoir joué dehors



Quand les mains sont visiblement sales



Après avoir touché un animal

## ➤ Comment?

Avec de l'eau et du savon



Mouillez vos mains à l'eau



Savonnez les paumes et le dos de vos mains, vos poignets, vos pouces, l'espace entre vos doigts et sous vos ongles



Frictionnez vos mains pendant au moins 20 à 30 secondes



Rincez bien sous l'eau



Séchez vos mains au moyen d'une serviette à usage unique



Utilisez la serviette pour fermer le robinet

Avec un désinfectant



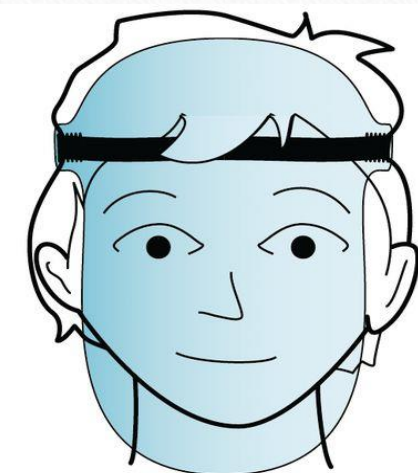
Appliquez une dose de désinfectant et frictionnez les paumes et le dos de vos mains, l'espace entre vos doigts, vos pouces, sous vos ongles et vos poignets.

2. Ne pas se **toucher** les yeux , le nez et la bouche avant de se laver les mains.



3. Porter un masque dès qu'on est entouré d'au moins **1 personne** , même si celle-ci porte un masque. Le port de masque est strictement obligatoire dès la rentrée à l'école pour tous les adultes et pour les élèves à partir de la classe de CP.

**Les élèves des classes de maternelles devront porter des visières de protection.**



**TRÈS  
IMPORTANT !**

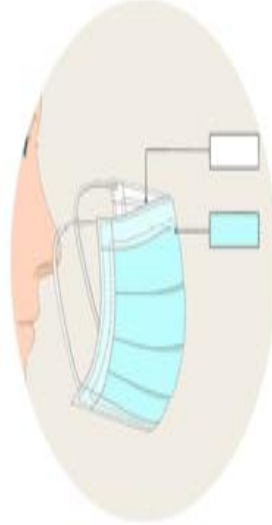
## OÙ PORTER LE MASQUE?

Du moment où on n'est plus seul, et même si on respecte une distanciation sociale, le port du masque est **OBLIGATOIRE** dans tous les bâtiments de l'établissement tels que : les couloirs, les salles de réunions, les salles de cours, de TP, l'infirmierie, les bureaux partagés, devant le kiosque etc...

# BIEN UTILISER LE MASQUE



Se laver  
les mains



Vérifier que  
masque n'est pas  
troué.  
Placer le bord  
rigide vers le haut,  
la face blanche  
vers soi



Attacher le  
masque  
sans  
toucher la  
partie en  
tissu



Pincer le bord  
rigide pour  
l'ajuster à son  
nez .  
Une fois en  
place, ne plus le  
toucher



Changer le  
masque  
chaque  
4h ou dès qu'il  
devient  
humide



Pour le  
retirer, ne  
toucher  
que les  
élastiques



Jeter le  
masque et  
se laver les  
mains

# BIEN UTILISER VOTRE MASQUE « barrière » EN TISSU



- 1
- Avant de mettre votre masque, lavez-vous les mains au savon et à l'eau ou avec une solution hydroalcoolique.



- 2
- Appliquez votre masque de façon à recouvrir le nez et la bouche (sous le menton) et veillez à l'ajuster au mieux sur votre visage.



- 3
- Evitez de le toucher ! chaque fois que vous touchez votre masque, lavez-vous les mains au savon et à l'eau ou à l'aide d'une solution hydroalcoolique.



- 4
- Lorsqu'il s'humidifie (temps de port 4h), remplacez-le par un nouveau masque (ou lavez-le), ne pas réutiliser des masques à usage unique.



- 5
- Pour retirer votre masque : l'enlever en touchant uniquement les lanières ; le ranger dans un sac plastique fermé puis lavez-le. Lavez-vous les mains au savon et à l'eau ou avec une solution hydroalcoolique.



- 6
- Votre masque doit être lavé en machine avec une lessive classique, à 60 degrés pendant au moins 30 minutes. Le masque doit être sec en moins de 2 heures (privilégier le sèche-linge, sèche serviette...). Il n'est pas utile de le repasser. Votre masque peut être lavé 30 fois maximum, ensuite il devra être changé.

## 4. Respecter l'étiquette respiratoire.



**1**

**Couvrez votre bouche et votre nez avec un mouchoir de papier lorsque vous tousssez ou éternuez.**



**2**

**Jetez le mouchoir de papier à la poubelle.**



**3**

**Si vous n'avez pas de mouchoir de papier, tousssez ou éternuez dans le pli de votre coude ou le haut de votre bras.**



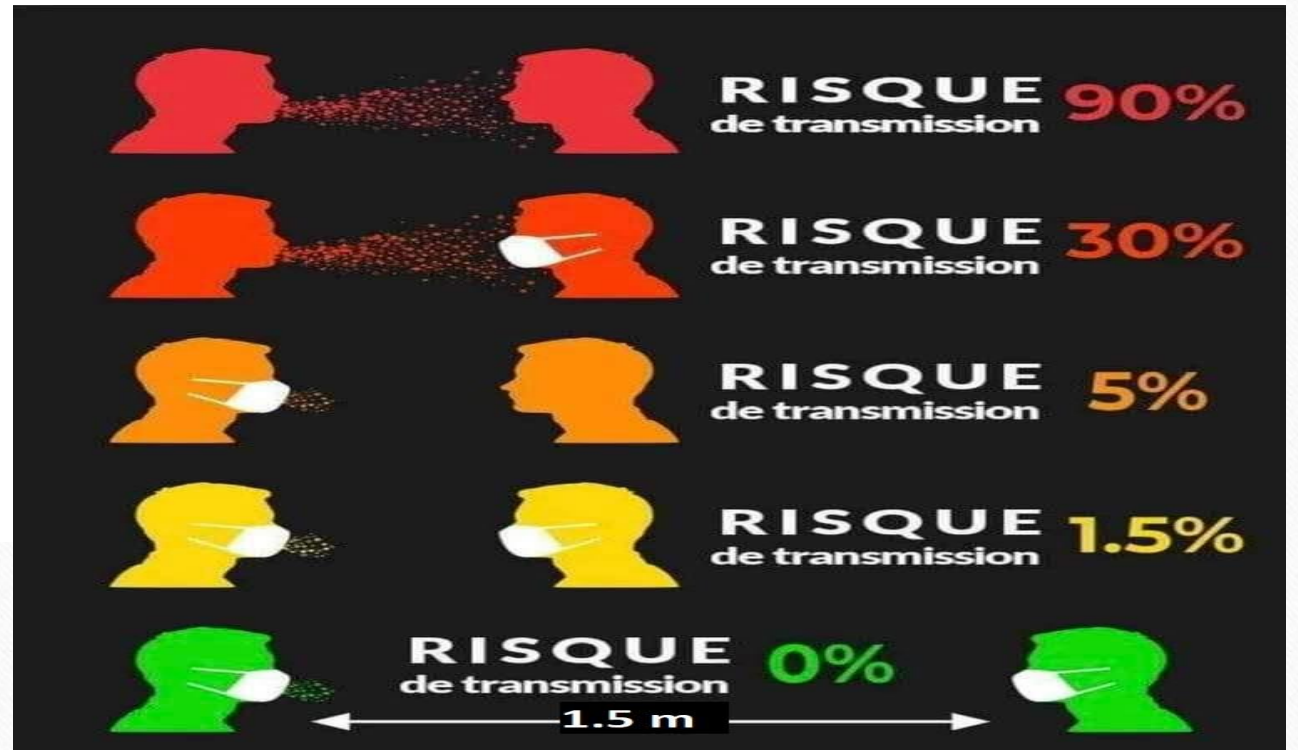
**4**

**Lavez-vous les mains souvent. Si vous n'avez pas accès à de l'eau et du savon, utilisez un produit antiseptique.**



## 5. Garder une distance physique avec les autres.

Respecter une distance **d'un mètre-et-demi à deux mètres**, même si on porte un masque .



**6. Éviter de se serrer les mains, de s'enlacer ou de s'embrasser.**



**7. Ne pas partager les effets personnels : téléphone , ordinateur , stylos...**



**8. Ne pas toucher les surfaces et objets dans les locaux.**



## 9. Appliquer le protocole de nettoyage et de désinfection

En plus des sols, nettoyage rigoureux des objets, matériels pédagogiques et surfaces fréquemment touchés comme :

- Tables, casiers, armoires ...
- Poste de travail
- **Poignées de portes, tiroirs, fenêtres ...**
- Lavabos, robinets, WC après chaque passage, chasses d'eau ...
- **Interrupteurs électriques**, télécommandes, claviers d'ordinateurs, tablettes, souris, téléphones ...
- **Rampes d'escaliers, fontaines d'eau**, tableaux, murs, couloirs, ascenseurs ...



## 10. Aérer les lieux



## **VII. Le rôle de l'équipe de direction**

- ✓ Interdire l'accès à l'établissement pour toute personne présentant des symptômes suspects ou récemment rentrée récemment de voyage
- ✓ Vérifier l'application des gestes barrières port du masque, de visière , température frontale et administrer du gel hydroalcoolique
- ✓ Proscrire le port du masque lorsqu'il est incompatible avec l'activité ( repas , sport...)
- ✓ Envoyer une circulaire détaillée aux parents concernant le dispositif de fonctionnement de l'établissement
- ✓ Diminuer le nombre de portes d'accès à l'établissement
- ✓ Mettre à disposition de la communauté de l'établissement le matériel nécessaire à l'application des gestes barrières ( thermomètres , gels hydroalcooliques , masques , produits de désinfection ..... )

- ✓ **Organiser l'arrivée, le départ et la circulation des élèves durant la journée. Interdire les rassemblements d'élèves et de personnels. Limiter l'utilisation de l'ascenseur à deux personnes.**
- ✓ **Aménager des horaires scolaires et des récréations différées**
- ✓ **Réaménager les salles de classes et la distanciation entre les tables et réduire le nombre d'élèves par classe**
- ✓ **Assurer une formation aux employés et aux élèves concernant les symptômes de la COVID-19 et les gestes barrières**
- ✓ **Disposer d'affiches pertinentes dans les locaux de l'établissement : salles, classes, toilettes, halls, couloirs...**
- ✓ **Eviter la stigmatisation et le harcèlement de toute personne atteinte de la COVID-19 lors de son retour dans l'établissement**
- ✓ **Garantir la continuité de l'éducation des élèves absents**

## VIII. Le rôle de l'enseignant dans la prévention

### Accueil en classe :

- ✓ Porter un masque / visière tout au long de sa présence en classe
- ✓ Être présent en classe avant l'arrivée des élèves afin de veiller à la désinfection de leurs mains, au bon port du masque à partir de la classe de CP (visière en maternelle) , à la disposition des tables (1.5 m de distance entre elles)
- ✓ S'assurer que la classe est continuellement aérée même si elle est climatisée
- ✓ Déconseiller aux élèves de ramener de la maison des objets personnels, des jouets ...
- ✓ Noter la liste des absents sur Pronote
- ✓ Rappeler les gestes barrières affichés sur le mur des salles de classes



## Durant la journée :

- ✓ Vérifier l'application de tous les gestes barrières tout au long de la présence des élèves en classe
- ✓ Mettre l'accent sur le lavage des mains avant de manger et après être passé aux toilettes
- ✓ Garder les portes des classes ouvertes lors de l'accueil des élèves le matin afin d'éviter la manipulation inutile des poignées
- ✓ Veiller à ce que les élèves ne changent pas de place durant la journée
- ✓ Envoyer un par un les élèves aux toilettes
- ✓ Limiter les déplacements des élèves dans la salle de classe
- ✓ Veiller à ce que les élèves ne partagent pas entre eux leur nourriture , masques , objets personnels...
- ✓ Surveiller de près les élèves ayant des PAI médicaux
- ✓ Placer les élèves asthmatiques le plus près de la fenêtre
- ✓ Envoyer à l'infirmierie tout élève présentant un symptôme suspect

## Durant la récréation

- ✓ Respecter à tout moment la distance physique et limiter autant que possible les regroupements et les croisements
- ✓ Veiller à ce que les élèves ne partagent pas entre eux leur nourriture

## À la fin de la journée:

- ✓ Inviter les élèves à vider leurs casiers
- ✓ Organiser le départ des élèves en respectant le port du masque et la distanciation physique



## **IX. Rôle des parents**

- ✓ Transmettre les bonnes habitudes sanitaires aux élèves : le port du masque / visière , l'étiquette respiratoire, le lavage des mains, la distance physique ...
- ✓ Vérifier la température de l'élève chaque matin avant de l'envoyer à l'école
- ✓ Ne pas envoyer l'élève à l'école s'il présente de l'un des symptômes de la COVID : température  $\geq 37.8^{\circ}\text{C}$ , frissons, courbatures, nez qui coule, rougeur des yeux, toux, diarrhée, nausées/vomissements, difficultés respiratoires, mal de gorge, mal de tête, perte du goût ou de l'odorat, rash cutané
- ✓ Ne pas donner un antipyrétique (médicament régulant la température) à l'élève et l'envoyer à l'école
- ✓ Donner à l'élève un petit déjeuner équilibré le matin avant de l'envoyer à l'école
- ✓ Envoyer chaque jour un masque propre (à partir de la classe de CP) et un petit flacon de gel hydroalcoolique

- ✓ Limiter au maximum les objets provenant de la maison
- ✓ Avertir l'école si l'enfant ou quelqu'un de son foyer a été testé positif pour le coronavirus
- ✓ Avertir l'école si l'enfant a été en contact étroit avec une personne testée positive pour le coronavirus (le contact étroit est un contact sans masque ni distance d'1.5m pendant plus de 10 minutes)
- ✓ Avertir l'école si l'enfant a récemment voyagé ou a été en contact avec un voyageur
- ✓ Présenter un rapport médical après trois jours d'absence
- ✓ Mettre à jour la fiche médicale et la renvoyer avec une copie du carnet de vaccination à l'infirmerie sur l'adresse suivante : infirmerie@cpf.edu.lb

- ✓ Éviter de se regrouper aux portails à l'arrivée et à la sortie des élèves
- ✓ Éviter d'envoyer des personnes au-dessus de 60 ans pour récupérer leurs enfants
- ✓ Éviter de suivre les rumeurs : se référer aux sources officielles du CPF
- ✓ Éviter de se rendre inutilement au CPF : privilégier les appels téléphoniques et les courriers électroniques
- ✓ Contacter le service de santé du CPF à l'extension 720 ou 760 pour toute question d'ordre médical.



## **X. Rôle du service de santé**

- ✓ S'assurer de l'application des gestes barrières
- ✓ Suivre quotidiennement l'absentéisme des élèves et des membres du personnel et vérifier les rapports médicaux
- ✓ Vérifier les vaccinations obligatoires des élèves
- ✓ Assurer une attention particulière au personnel à haut risque : âge  $\geq 60$  ans, maladies chroniques : cardiaque, diabète, cancer, obésité, insuffisance rénale et hépatique, baisse de l'immunité.
- ✓ Assurer une attention particulière aux élèves à haut risque ayant des PAI
- ✓ Préparer et assurer des formations auprès des élèves et du personnel
- ✓ Elaborer et veiller à l'application des protocoles sanitaires
- ✓ S'assurer du nettoyage quotidien et régulier de l'infirmierie et de la salle d'isolement après chaque utilisation.
- ✓ Assurer une distance physique entre les passages à l'infirmierie

✓ Appliquer le protocole de gestion d'un retour de voyage

Un élève rentrant de voyage reviendra au CPF **après 72 heures d'isolement avec un PCR négatif effectué après ces 72 heures , ou bien après 10 jours d'isolement sans PCR.**



## ✓ Appliquer le protocole de gestion des symptômes:

Un élève, présentant un ou plusieurs symptômes majeurs durant sa présence dans l'établissement, sera installé dans la salle d'isolement de l'infirmerie pour recevoir les soins nécessaires et ses parents seront contactés pour le récupérer.

Un personnel paramédical accompagnera l'élève jusqu'au portail de l'établissement et fera signer aux parents le registre des départs.

Il ne reprendra les cours dans l'établissement qu'après disparition des symptômes.

Il devra présenter **un rapport médical après 3 jours d'absences.**



✓ Appliquer le protocole de gestion d'un Contact étroit avec un cas positif

Un élève ayant été en contact étroit avec un malade testé positif (ami , adulte , parent personne de son foyer...) , **restera chez lui pour une durée de 7 jours et ne reprendra les cours qu'en présentant un test PCR négatif ou bien restera isolé pour 14 jours et reviendra sans PCR.**

✓ Appliquer le protocole de gestion d'un cas positif chez un élève

Un élève testé positif, restera chez lui **pour une durée de 14 jours et reviendra sans test PCR.**

Il sera demandé à ses frères et sœurs, et toute personne en contact étroit avec lui, **de rester isolés chez eux pendant 7 jours et de présenter un test PCR négatif à leur retour ou bien de rester isolés 14 jours et revenir sans PCR.**

Ses camarades de classe et de bus seront informés de la nécessité de surveiller l'apparition de symptômes .

## **XI. Rôle du personnel de transport**

- ✓ Vérifier la température du chauffeur et de l'assistante le matin
- ✓ Vérifier que le chauffeur et l'assistante ne présentent aucun symptôme suspect
- ✓ Vérifier que le chauffeur et son assistante appliquent les gestes barrières (masque, gel hydroalcoolique , ...)
- ✓ Aérer le bus. Garder une fenêtre ouverte même si la climatisation est en marche
- ✓ Vérifier la température des élèves avant de monter dans le bus
- ✓ Désinfecter les mains des élèves avant qu'ils ne montent dans le bus
- ✓ Condamner un siège sur deux afin de respecter la distanciation des élèves dans le bus
- ✓ Assurer la sortie des élèves un par un du bus
- ✓ Nettoyer et désinfecter quotidiennement les bus



## **XII. Rôle du personnel de restauration**

- ✓ Garder une hygiène corporelle impeccable
- ✓ Appliquer les gestes barrières
- ✓ Appliquer le protocole sanitaire de décontamination et de désinfection des lieux
- ✓ Veiller à la distanciation physique entre chaque élève devant le kiosque et à table
- ✓ Organiser la méthode de paiement de manière à limiter la manipulation des billets



**Nous restons à votre disposition pour toute  
question nécessaire.**



**CPF : 01-811892**

**Extension Infirmierie : 720 ou 760**

**Email Infirmierie: infirmerie@cpf.edu.lb**